



Äripäev

# Põllumajandus

oktoober 2016 | nr 10 (12) | [pollumajandus.ee](http://pollumajandus.ee) |

VÄDERSTAD  
HOOAJAEELNE MÜÜK

Parimad kasvutingimused põllul

Sinu hinnavõit kuni  
**9131.-**  
tellides Spirit 600S-i oktoobris 2016

**-10% oktoobris**

**-8% novembris**

**-6% detsembris**

**-4% jaanuaris**

#### Kampaniaaegne, Spirit 600S

Tavahind	91 305.-
Hind oktoobris	<b>82 175.-</b>
Hind novembris	84 001.-
Hind detsembris	85 827.-
Hind jaanuaris 2017	87 653.-

\* Kõiki lisavõtte arvatakse keskmiseks lõpüksuse hinnaks. Lisaks arvatakse keskmise lõpüksuse hinnale 8% Filtrivast eel makstava järeleostu.



**Eesti vilja- ja põllumajandussaaduste  
kokkuostja aastast 2000.**

**Ostame Eesti toidu- ja  
söödateravilja, mahevilju,  
õlikultuure, kaunvilja ja  
tootmise jääke.**

**Oleme uhkusega usaldusväärseks partneriks  
kohalikule põllumehele.**

Agritrading Company AS  
Tel. +372 7310 890  
info@agritradingcompany.com  
www.agritradingcompany.com

Eestivili AS  
Tel. +372 7460 054  
info@evill.ee  
www.evill.ee

Agritransport Logistics OÜ  
Tel. +372 7424 314  
info@agritransport.eu  
www.agritransport.eu

## SISUJUHT

4-6 Portree: Ants-Endel Sõrra



8-11 Viljelusvõistluse suured saagid salves

12 Ajalooline 25 000tonnine hernelaev suundus Indiasse

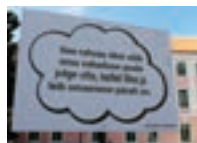
14-16 Künnivõistluste parimad selgunud

18-19 EMÜ aasta vilistlased

20-21 Nisad puhtaks tehnoloogia abil

22 Ka Leedu piimatootjad hädas

24-25 Roomet Sõrmus piimaaktsioonist



26-27 Teated

28-32 Toidutööstused avasid ukсед

34-36 KEVILI uus viljaterminal

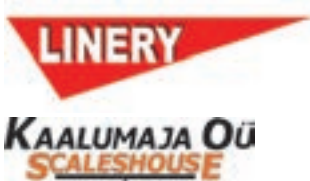
38 Kuhu liigub põllumajandus- tehnoloogia


**Põllumajandus**

**Toimetaja:** Meelika Sander-Sõrmus, tel 667 0108, e-post: meelika@pollumajandus.ee  
**Reklaami projektijuht:** Edvin Bürkland, tel 667 0145, e-post: edvin.burkland@aripaev.ee  
 ftp.aripaev.ee/incoming/Rekl  
**Kujundaja:** Margit Toovere, OÜ Kujundusvabrik  
**Fotoimetaja:** Raul Mee, raul.mee@aripaev.ee

**Äripäev**

**Peatoimetaja:** Meelis Mandel  
**Väljaandja:** AS Äripäev  
 Pärnu mnt 105, 19094 Tallinn  
 telefon: (372) 667 0195, (372) 667 0222

**Toetajad:**

**JUHTKIRI**

# Toidu tee saab alguse põllult ja farmidest

**Toit me lauale ei tule poest, vaid ikka põllult või farmist. See on ju teada, aga sageli see unustatakse.**

Seda erilehte loevad ka mittepõllumehed, sestap oleme sisu luues katsunud asju lihtsalt ja arusaadavalt selgitada.

Alustame põllult. Olen ise ka õppinud agronoomiat ja minu mullateaduse õppejõud sõnas alaima: "Muld on elu hääl". Ümber mulla ja põllu kogu see krempel selle kuu erilehes tiirlebki.

Kui ei künnna, siis ei saa saaki – ütles suurima rukkisaagi saanud Tuuli Vaarak. Künnist ja künnivõistlusest räägime läbi võistluse ühe peakorraldaja, Marko Valgma silmade. Muideks, sellel välitritusel osales üle 4000 külastaja! Kui ei kuluta, siis ka ei saa. Viljelusvõistluse põldudel saadi ka tänavu head saagid, kuigi ilmaolud olid tänavu teraviljakasvatatajale keerulised. Seal on tegu muidugi täielike proffidega, kes oma asja läbi planeerivad ja kõik põllutööd täpselt ja õigeaegselt teevad. Juhusel siin ruumi ei ole.

Kui jääb üle, tuleb eksportida. Enne peab aga olema koht, kus saadud vilja saak kuivatada ja hoiustada. Põllumeeste ühistu KEVILI investeeris miljoneid eurosid uude Rõngu viljaterminali. Mida ise ära ei tarbita, see rändab laevadega laia ilma. Sel aastal tegid meie vilja kokkuostjad taas ajalugu – esimene 25 000tonnine kollase herne laev seilab India rahvale toitu viima.

**Toidutööstused avasid ukсед**

18 tootjat avasid oktoobri teisel töönädalal oma tööstuste ukсед. Miks? Enamus neist olid meile kõigile teada ja tuntud toidutootjad. Seega, enesepromo see ei olnud. Pigem üritati toidutööstuse mainet üldiselt paranada. Probleem ei ole meie toodetes, need on head, aga probleem on töajõu järelkasvus. Just lihttöajõudu ei leia enam, sellist, kes leiba viilutaks ja juustu kiletaks. Tänavalt tulles aga seda tööd ei saa teha, vaja on lisaks praktikale ka üldiseid toidualaseid teoreetilisi teadmisi. Nii koolitatakse ise.

Leian, et just siin peaks tulema riik eurorahadega appi – see on olulisem, kui õppida järgmist uut ja peent juhtimis- või turundusnippi.



**MEELIKA SANDER-SÕRMUS**  
Põllumajanduse toimetaja

**„Süüa tahame me kõik. Tahame, et see, mida sööme, oleks kodumaine. Veel võiks see olla toodetud tipp tehnoloogiaga ja imelises pakendis. Kuidas asi aga tegelikult käib?“**

**ANTS-ENDEL SÖRRA**

# Tänavune Rukkikülvaja

Eesti Rukki Selts omistas “Rukkikülvaja 2016” auhinna OÜ-le Kämara Mahe ning rukkikuningas Hans Kruusamägi ja seltsi auväärne liige Jüri Kraft andsid auhinna üle selle osanikule ja juhile Ants-Endel Sõrrale. Traditsioonilise laureaadi tamme istutas Ants-Endel koos isa Jaan Sõrraga.

MEELIKA SANDER-SÕRMUS  
meelika@põllumajandus.ee

**Aripäev**

Isa Jaan oligi see, kes poja põllumajandusse viis. Kui Ants-Endel oli 15aastane, tuli tal hakata tegelema kodutalu töödega, sest isa asus Tartumaa Põllumeeste Liidu tegemisi juhtima. Nii alustati kodutalus 35 hektari maa harimist kahe vana traktoriga. “Mingit pärandust ei saanud ja midagi ei erastanud, nagu tol ajal pärast kolhooside kadumist toimus. Kõik tuli nullist teha, õppida ja investeerida,” ütles Ants-Endel Sõrra.

Nüüd, 33aastaselt saadud tiitel on tehud töö eest tunnustuseks ja Ants-Endel on rahul, sest palju on tulnud ise õppida ja alati pole kõik ka ideaalselt õnnestunud.

Tema arust on Eesti Rukki Seltsi tegevus rukkikasvatuse propageerimiseks igati tänuväärne. “Rukkikasvatuse juures ei saa me rääkida suurtest kasumibritest, pigem on see auasi. On ju öeldud, et iga põllumees võiks niipalju rukist kasvatada, et poleks häbi poest leiba osta,” ütles ta ja oli kindel, et igasugune promo meie rahvusviljale on vajalik.

**Teraviljakasvatuse kahe ettevõtte alt**

Kämara Mahe OÜ kasvatab 400–500 hektaril mahevilja, Kämara-Antsu talu alt kasvatatakse sama suurel pinnal tavavil-

ja. Tavaviljadest kasvatati tänavu rukist, nisu ja uba. Järgmisel hooajal on plaan rukist tavaviljana mitte kasvatada, selle asemele tuleb raps. Lisaks siis nisu ja uba.

Sel aastal oli maas 150 hektarit mahe-rukist ‘Sangaste’. Lisaks kasvatati mahe-dat kaera ja uba. “Uueks hooajaks külvasime mahe-rukist veidi vähem, 130 hektarit. Kõik on ikka ‘Sangaste’. Selle sordi kasvatamisel on abiks PRIAst saadav kohalikku sorti taimede kasvatamise toetus. See katab ära seemnele tehtava lisakulu, sest kasutame vaid 100% sertifitseeritud seemet,” selgitas Sõrra.

**Rukkikasvatuse kindlapeale minek**

Rukist on lihtne kasvatada ja igal juhul soovib Sõrra rukkikasvatusega tegeleda, sest kui ikka kombainiga põllule saad, siis mingi saagi saad alati. “Rukis on lollikindel kultuur,” ütles Sõrra. “Tänavused saagid olid üldiselt keskmised, tavaviljas alla tavapärasest, sest aasta ilmalolud ei olnud kiita, aga maheviljas sain pigem tavapärase saagi. Keskmise oli kolme tonni kanti. Rukkikoristust segas tänavu ka vihmane sügis ja pea 70 hek-

**» Rukis on lollikindel kultuur. Kui ikka kombainiga põllule saad, siis mingi saagi saad alati.**

Ants-Endel Sõrra





## TAUST

### Rukkikülvaja kuju jagatud juba viis aastat

Eesti Rukki Seltsi poolt parima rukkikasvataja tiitliga autasustatud

2012 **Hans Kruusamägi**, OÜ Simuna Ivax

2013 **Jaanus Marrandi**, OÜ Estonia

2014 **Madis Avi**, Kaarli TÜ

2015 **Jaan Kiisk**, JK otsa Talu OÜ

2016 **Ants-Endel Sõrra**, Kämara Mahe OÜ

◀ **Tauno Kangro** kavandatud **Külvaja kuju** asub **Väätsal**. **Ants-Endel Sõrra** sai selle **miniatuurse koopia sealsamas**. FOTO: EESTI RUKKI SELTS

## Mõtteviis ja järjekindlus kõige olulisemad

JUHAN SÄRGAVA

Eesti Rukki Seltsi liige, Saidafarm OÜ juht

**Mahepõllumajandusliku eluviisi juures on mõtteviis ja järjekindlus kõige olulisem osa üldse. Minu meelest on Ants-Endel Sõrra just see noor mees, kes juba oma järjekindlusega selle tiitli igati ära teenis.**

Aastad ei ole vennad, mis tähendab, et umbes seitsmeaastaku jooksul jõuab kogeda rammusaid ja lahjasid saagiaastaid niimoodi, et kõik jälle justkui korduma hakkab. Maltsa nähes kiputakse mahemehi ikka narrima, kuid tugevam on just see, kes sellest välja ei tee. Mahekunst algabki sellest, kuus mürke ja väetisi mitte ainult maha jätta, vaid asendada mahemeetoditega. Kirjandus ja kõrvalseisjate õpetused on üks osake, omaenda kogemus viib aga tulemuseni.

### Tänuväärne kultuur

Saak on küll madalam, kuid madalamad on ka tehtavad kulud. Rukis on üks tänuväärsemaid kultuure just mahemajanduses. Ta on talvekindlam teistest ja "andes tab" kergemad maaharimise veadki. Samas annab koos saagiga eelkõige hulgaliselt väärtuslikku põhku, mis on koos sõnnikuga väga eluline mulla tervendaja, toitja. Samas, rukki juured ulatuvad sama sügavale, kui kõrge on taime maapealne osa. Pärast

saagikoristust jäävad juured kapillaaridena vahendama mulla pinda sügavama osaga. Välja näeb see nii, et rukist kasvatatud põllud neelavad kapillaaride kaudu kiiremini liigse sadevee ja põuasel aastal toovad niiskuse taime juurestikule kättesaadavaks.

Avalikkust teenib rukis eelkõige keskkonnanahoiuga selles mõttes, et vaata vaid, kui palju väetist ja mürke jääb põllule panemata kõigil hektaritel kokku. Loodus puhkab, linnud laulavad ja põlluhiir kasvatab oma pere ülesse.

### Seltsil oluline roll

Rukki Seltsi toimetustel on äärmiselt kõrge roll nõnda põlise ja auväärse tegevuse, kui seda on rukki kasvatamine, väärtustamisel.

Ainult oskusliku väärtustamise kaudu tuleb ikka ja jälle selle suhteliselt madala tulukusega tegevuse juurde entusiaste, kes kõrgel hoiavad meie rahvuslikku uhkust rukki kasvatamise alal. Selts on kokkusaamise kohaks rukkiga kokku puutunud ja kokku puutuval väga väärikale seltskonnale, eesotsas meie auväärse presidendiga Arnold Rüütliga.

Kõigi teiste kultuuritegevuste kõrval on rukki kasvatus vahva ja igati rahvuslik hobi, elulaad, võistlusväli ja jätkusuutlikkuse traditsioon.

tarit saaki jäi koristamata, sest lihtsalt ei saanud masinatega põllule. Siis, kui oli juba kuivem, oli vili lamandunud ja peas kasvama läinud.”

#### Austab traditsioone

Sõrra sõnul ta agrotehnikas midagi erist ei tee. Mahevilja kasvatamisel on kõige aluseks ikka korralik künd. “Kui tava-teravilja kasvatamisel kasutan ma mini-meeritud mullaharimist, siis maheviljas seda ei saa. Kord tegin katse ja rohkem ei tee, ikka õpitakse ju oma vigadest kõige paremini,” ütles Sõrra, kes nüüd kasvatab mahevilja traditsiooniliselt, ilma väetiste ja taimekaitseta, mida ju ka tegelikult on maheviljakasvatuses võimalik kasutada.

“Ma lihtsalt ei poolda selliseid asju ja austan traditsioone. Pärast saagikoristust teen näiteks kõrrekoorimise, et umbrohte hävitada, künnan, kasutan allakülvis ristikut jne,” ütles ta.

#### Veendunud mahetootmise fänn

Sõrra sõnul on mahetootmine ennast alati ära tasunud, sest kuigi saagid ja see- läbi saadav käive on väiksemad tavaviljast, on asja kasumlikkus alati suurem. “Sa ju kulutad kordades vähem.”

Lisaks eelistab ta ka oma toidulaua mahedaid, töötlemata toiduaineid. Nii

#### KOMMENTAAR

### Peame oluliseks panust seemnekasvatuses

VAHUR KUKK  
Eesti Rukki Seltsi president

**Tänavuse Rukkikülvaja auhinna omistasime Ants-Endel Sõrrale ja tema ettevõtetele Kämara Mahe OÜ ja Kämara-Antsu talu, kuna nad kasvatasid enim talirukist mahepõllumajanduse põhimõtete alusel.**

Ka on Kämara Mahe OÜI enim sertifitseeritud sordi ‘Sangaste’ seemnepõlde, sest aastal oli neid kokku 57,3 hektarit. Teine suurim ses osas on 37,8 hektariga Tamme Talu.

Rukki kasvupind näitab aga madala kokkuostuhinna tõttu vähenemist. Rukis võistleb samas kasvatusnišis teiste teraviljadega, nii külvikorras kui ka tööde teostamise aja osas. Aga võrreldes talinisuga on talirukki majanduslik tulukus madalam ja sellest tuleneb ka kasvupinna vähenemine.

Eesti Rukki Seltsi nimel loodan, et hind paraneb ja meie rahvusvilja maine tõuseb.

müüs ta näiteks oma mahekaera Tartu Millile ja sai sealt vastukaubaks ka oma perele maheda kaerahelbe. “Üldse on turustada mahedat lihtsam. Kogu mu toiduvili läheb Tartu Millile. Maheoale olen leidnud ise turustuskanali Saksamaale, kus sellest valmistatakse mahesõõta. Et oma tavatootmises kasutatavad väetised ja taimekaitse ostan Scandagra Eestist, siis müün nende söödatehasele oa ja järgmisel hooajal ka rapsi.”

#### Nullist alustada on raske

Sõrra arvates on praegu noortel raske alustada traditsioonilise põllumajandusega, olgu see siis kas piimakarja- või teraviljakasvatus. “Tuleb leida mingi nišitoode, mille tootmiseks ei pea investeerima suuri summasid kas siis tehnikasse või maasse. Üldse on praegu vist kõige keerulisem kõik see maade ümber toimuv, rendisuhted nii konkurentide kui maaomanike vahel, maade pidev üleostmine,” arvas Sõrra.

Ka lisas ta, et kui on juba midagi toimivat tehtud, siis tasub sealt asja edasi arendada. “Nii, kui saime valmis oma korraliku võimsusega kuivati, siis otsustasime hakata ka kuivatusteenust pakkuma. Näiteks oleme kuivatanud KEVILI-le ja Scandagrale vilja ja uba.”

**VERMEER BALTIC**

www.vermeerbaltic.eu | tel 607 0308

VERMEER BALTIC OÜ | Tulu 3, 11415 Tallinn | tel 526 4835 | info@vermeerbaltic.eu

**EQUIPPED TO DO MORE.**

**WERNECO**

Teraviljakäitlusseadmed

Projektseerimine  
Projektijuhtimine

ICS  
ENERGYTECHNIK

Hakkeshjud

MEGAKONE

Konteinerkatalamajad

HUSLER  
MUNUSTRAKTORID

Munustraktorid

GEA

Kaloriteerid

ALVAN BLANCH  
Kui teie on maailma liider - oleme sellega

Print Värmomasing:  
priet@werneco.ee, tel +372 5801 3334, www.werneco.ee

# SAUMET

## VEISE- JA LAMBAKASVATAJALE:

- farmide sisustus
- kogumisaiad
- söödavõrud

## TÖÖSTUSELE JA EHITAJALE:

- teraskonstruktsioonid
- tootmisseadmed, tööriistad
- trepid, platvormid jms.

Saumet Service OÜ  
Paju tn 6, Saue, 76505 Harjumaa  
+3725208211, [info@saumet.ee](mailto:info@saumet.ee)  
[www.saumet.ee](http://www.saumet.ee)

◀ Rukis üllatas tänavu kõrge saagiga nii viljelusvõistlusel kui ka Eestis keskmiselt.

FOTOD: MEELIKA SANDER-SÖRMUS

# Võistluspõldudel saak salves

Tänavuse viljelusvõistluse saagikuse numbrid on selgunud. Tulemuste avalikustamine venis, kuna alles 5. oktoobril kombainiti viimane suvirapsi põld.

**MARGUS AMEERIKAS**  
Baltic Agro AS, arendusdirektor

Võistlusel osaleti viie kultuuriga – raps, rukis, oder, nisu ja hernes. Põldoa ja tritikale põlde pakuti mõlemaid vaid ük, mistõttu ei saanud neid võistlusele registreerida. Sellest on kahju, kuna Saaremaal välja pakutud tritikale põld olevat andnud hektari-saagiks 11 tonni, kuid tulemus jäi võistluse reeglite kohaselt fikseerimata.

## Loeb ka kvaliteet ja tulukus

Uudsen Eesti viljelusvõistluse ajaloos on sellel aastal reeglisk see, et ei võistelda mitte vaid kõrgeima saagikuse nimel, vaid parima kultuuri kasvataja tiitel kuulutatakse välja kolme näitaja kokkuvõttes. Arvesse võetakse kultuuri saagikust,

saagi kvaliteeti ja põllu tulukust. Saagi kvaliteeti võrreldakse Saku Põllumajandusuuringute Keskuse labori analüüside alusel ning põllu tulukus hinnatakse kasutatud agrotehnika ja toodete põhjal.

Tänavune taimekasvatuse aasta oli keeruline, mida näitab ka suur võistlusel katkestajate hulk: kevadel registreeriti 44 põldu, lõpptabelisse jõudis 32 tulemust. Osaliselt kindlasti ka selle tõttu, et eelmisel aastal olid rekordkõrged saagid ning nüüd tundusid põllud võistlusel osalemiseks mitte kõige parimad olema.

Viljelusvõistlusest tehakse kokkuvõtted ning iga kultuuri võitja tuuakse välja lõpukonverentsil 29. novembril Paide kultuurikeskuses.

## TASUB TEADA

### Kes said suurimad saagid?

**Raps.** Parimad hektarisaagid jäid mullusele 2 tonniga alla. Kõrgeima saagi 4,6 t/ha sai Avo Samarütel Tartumaalt. Erki Oidermaa Põlvamaalt sai 4,4 t/ha ja Henry Tammann Ida-Virumaalt ainsana CL sortiga 4,3 t/ha. Võrdse tulemuse sai ka Martin Salu Saaremaalt. Parim suvirapsi saagi kasvatas Anneli Tihu – 3,1 t/ha.

**Oder.** Kahjuks tänavu positiivselt ei üllatanud. Pooled talid-ora põllud tuli ümber külvata. Need, mis alles jäid, andsid ligikaudu sama saagi, mis suvi-odrad, keskmiselt 2,8 t/ha. Võitis napilt talid 7,7 t/ha saagiga Erik Paalmani põllult Põlvamaalt. Teisel kohal oli Kaido Kirst Saaremaalt 7,6 t/ha, Pille Nugis Viljandimaalt sai 3. koha varase odra saagiga 5 t/ha.

**Nisu.** Saagid suhteliselt ühtlased, kõrgete saakidega üllatusi kahjuks ei tulnud. Parima saagikusega – 8,6 t/ha oli esmakordselt osalenud Erik Paalman Põlvamaalt. Napilt jäid tulemusega 8,5 t/ha alla Kaido Kirst Saaremaalt ja Erki Oidermaa Põlvamaalt. Huvitav on märkida, et nii odra kui nisuga

olid eesotsas samad mehed. Parima suvinisu saagi 7,2 t/ha sai Madis Tamm Tartumaalt. **Rukis.** Tänavune üllatuskultuur – ületas saagikusest teisi teravilju nii viljelusvõistlusel kui ka Eesti kultuuride keskmisena. Statistikaameti esialgsel andmetel oli teraviljade keskmine saagikus tänavu 3 t/ha, rukkil 3,4 t/ha. Üheks põhjuseks oli kindlasti see, et kevadine pikk põuaperiood ei mõjunud tugeva juurestikuga rukkile nii tugevalt kui teistele kultuuridele. Endine rukki kõrgeim saak oli mullune 10,3 t/ha Tanel Tõrvandil. Nüüd sai uueks rekordsaagiks 10,4 t/ha Tuuli Vaarak Viljandimaalt. **Hernes.** Võistlusel esimest korda. Parima saagi 6,6 t/ha kasvatas Mihkel Vainula Pärnumaalt, seades järgmisteks aastateks ette kaunis kõrge rekordtulemuse. Taolise saagikusega võib hernes konkureerida edukalt oma väikeste kultustega senini pidevalt võitnud talirapsidega. Margus Klais Tartumaalt sai 4,8 t/ha ning Eha Piip ja Mati Lillemets Järva- maalt 4,2 t/ha.



# Vali personaalne ja paindlik lähenemine!



Meie eeliseks on personaalsus ja professionaalsus, mis tagavad kiire ja paindliku asjaajamise. OP lüsinguvõimalused on sobilikud nii uute kui kasutatud põllumajandus- ja metsamasinate soetamiseks. Vajadusel koostame teie rahavoo hooajalisust arvestava maksegraafiku.

Küsi lüsingupakkumist [lusimg@opbank.ee](mailto:lusimg@opbank.ee) või helistage lisainfo saamiseks 663 0850.

OP Finance AS kuulub Soome järelevalve finantsasutuste DP Financial Group ning pakub Eestis iiriteadetele vastavalt üldiseid finantsteenustearendusi alates 2017.

Käesolev poliitiline on suunatud juriidilistele isikutele ja FIEdele. Pakun teile liitumiseks tingimustega [www.opbank.ee](http://www.opbank.ee) ning vajateks küsi minu asjakohaselt.





## Tuuli Vaarak: loeb kogemus ja läbimõeldud majandamine

MEELIKA SANDER-SÕRMUS  
põllumajandus.ee

Tänavuse viljelusvõistluse suurima rukkisaagi sai Tuuli Vaarak Savikoti Agrost Viljandimaalt. Saak 10,4 tonni hektarilt tuli 37 hektari suuruselt põllult, sordiks oli hübriidrukis 'Brasetto'. Mida soovib tänavune parim rukkikasvataja?

Savikoti Agro agronoom Tuuli Vaarak on saanud juba neljal aastal järjest rukkipõldudelt häid saake. Rukki keskmine hektarisaagikus ettevõtte põldudelt oli tänavu 7,1 tonni.

"Viljelusvõistlus on selles mõttes tore, et kui sügisel oled kõik tööd kenasti ära teinud ja kevadel näed, et põld on ilus, ühtlaselt talvitunud, siis lihtsalt tekib soov osaleda. Mõõtu tuleb ju võtta, see teebki asja

# 816

**hektarit põllumaad on kokku Savikoti Agros, sellest omatakse 185 hektarit, muu renditakse. Haritavat maad on 748 hektarit. Teravilja all olevast 387 hektarist on suvinisu 90, talinisu 120, otra 60 ja rukist 117 hektarit. Liblikõielistest kasvatakse uba 150 hektaril ja ristikut 17 hektaril. Rapsi on kokku 151 hektarit, püsirohumaad 68 hektarit.**

huvitavaks. Lisaks saab õppida teiste kogemustest," lausub Vaarak, kes mullu andis julge lubaduse, et küll see 10 tonni rukkist tuleb ära ja tuligi.

### Hea saak nõuab ka kulusid

Rukis on kultuur, mida on suhteliselt kerge kasvatada aga niisama ei tule midagi.

"Tänavu sain aru, et kõige aluseks on künd. Kündsin esimest korda rukkipõldu ja kevadel vaatas vastu umbrohust puhas, sile põld, kus külvi-read olid ühtlased. Sügisel on oluline ka külviaeg, meil oli see 10.–13. september. Ideaalne on, kui talvele vastu minnes jõuab taim luua 3–5 peavõrset, et koguda varuks vajalikul hulgal toitaineid. Hea saak ei tule niisama, peab tegema kulusid," ütles Vaarak.

"Võistluspõld sai elemen-

dina lämmastikku 167 kilo hektarile. Lisaks väetamisele on oluline ka taimekaitse. Umbrohutõrjet tasub vajadusel teha nii sügisel kui kevadel. Tänavune kasvuregulaatori norm oli ka suurem kui möödunud aastal, sest väetiste foon oli kõrgem," loetles olulisi töid Vaarak.

"Rukist õnneks väga putukad ei ründa, kõige levinum kahjur on ripslane, sest väidetavalt pidi ta tungaltera viirust edasi kandma. Haigus-tõrjet tegin kaks korda, esimene asi on alati jahukaste, mis taimedel välja lööb. Paljud ei pööra selle tähelepanu aga minu arust on selle tõrjumine oluline. Ideaalne oleks see, kui me ei oota ära haigust vaid tõrjume ennetavalt. Lisaks ohustab rukist erinevad laiksused," lisas ta.



## KES ON KES Tuuli Vaarak

**Lõpetanud** 2011 Eesti Maa-ülikool magistriõppe  
**Töötanud** 2012-2014 taimekasvatuse juhina OÜs Laanekuru, alates 2014 agronoom OÜs Savikoti Agro  
**Kasvatab** väikeettevõtjana oma Koidu talus teravilja-, kurki ja maasikaid  
**Võitnud** viljelusvõistlusel rukki kategoorias I preemia 2014 ja 2016 ning II preemia 2015. Tänavu tegi ka uue Eesti rukkirekordi.  
**Tunnustatud** 2015 parima taimekasvataja nominendina

## » Tänavu sain aru, et kõige aluseks on künd.

◀ Tuuli Vaarakut võib pidada vaatamata tema noorusele üheks professionaalsemaks rukkikasvatajaks.

## TASUB TEADA Savikoti Agro viljakasvatuse kogemus

**Aluseks** heale saagile on kaasaegsed sordid.  
**Ei tohi külvata** väga pikka aega kasutusel olnud oma toodetud seemet, eelistada tuleks sertifitseeritud seemet.  
**Tuleb teha** haigus- ja umbrohutõrjet.  
**Ouline** on tööde õige ajastamine.  
**Selged peavad olema** mullaharimise, külvinormi arvutamise ja viljavahelduse teemad.

### Soovituslikud külvinormid

idandatud tera ruutmeetrile

Suvinisu	600
Talinisu	500-550
Oder	400-450
Hübriidrukis	125-150
Hübriidraps	50-60
Põlduba	40-60

### Probleemid 2016. aastal

**Talv:** vilja kehv talvitumine.

**Kevad ja suve algus:** kevadise põua tõttu kehv võrsumine, öökülmad juunis.

**Hilissuvi ja sügis:** hilised sajud ning hilisvõrsete tekkinine, umbrohu massiline teine rinne. Koristusaja kehv ilm põhjustas mahukaalu langust ja haigusi. Kõik sai koristatud, kuid vihm langetas kvaliteeti. Rukis koristati esimesena ja sealt saadi suur saak, aga ülejäänud viljad kannatasid, sest rukist oli suur pind.

# RODNAS OÜ ON MACDONI AMETLIK MAALETOOJA BALTIKUMIS



## MacDon

**Isellikuvad niidukid, kombaini heedrid**

Edasimüüja: OÜ RODNAS, [www.rodnas.ee](http://www.rodnas.ee), tel 50 74 527



# Suur hernelaev asus teele **Indiasse**

Oktoobri teisel nädalal laaditi Muuga Sadamas esimene 25 000tonnine kollase herne laev, mille sihtkohaks on India.



▲ Muuga sadamaga sujus koostöö hernelaeva komplekteerimisel hästi. FOTO: SCANDAGRA EESTI

**MEELIKA SANDER-SÖRMUS**  
meelika@põllumajandus.ee

Loomulikult on 25 000 tonni kvaliteetse herne jaoks väga suur kogus, seepärast komplekteeriti laev ühiselt kõigi Eesti suurimate vilja kokkuostjatega. Scandagra Eesti osakaal laevas oli 22%.

Scandagra Eesti vilja tootjuhi Marge Pähkli sõnul on tegu ajaloolise sündmusega.

“See on ajalooliselt esimene 25 000tonnine kollase herne laev Eestist ja milles ka Scandagra Eesti põllumeestega osaleb. Laeva organisereib Eestist Hollandi ostja ja lõppostjaks on omakorda India kaupmehed. Eesti hernes laaditakse maha Calcuttas ja nii jõuab kaup India inimeste toidulauale,” ütles Pähkel.

## Kõrged kvaliteedinõuded

Eestis kasvatatud kollane hernes on üldjuhul kvaliteetne ja kõrge proteiinisisaldusega. Sel aastal siiski tekkis ilmas-

**58,8**  
miljoni euro eest teravilja on Eesti eksportinud tänava esimese kaheksa kuuga, seda on 53% enam kui mullu samal perioodil.

tiku mõjul palju kahjustusi, mis tegi herne kaubandusliku väärtuse koledaks.

“Kuna tegu on toiduhernega, siis on ka kvaliteeditingimused kõrged, mille enamus põllumeestest siiski vaatamata raskele sügisele täitsid. Toiduhernes kvaliteedis jälgitakse värvipuhust, katkiste herneste ja prügi osakaalu, kahjurite poolt kahjustatud herneste hulk on piiratud. Oluliseks kriteeriumiks on muidugi ka kaubanduslik väärtus,” selgitas Pähkel.

Ta lisas veel, et ekspordiks sobivad kõik sordid. “Muidugi on viimase paari aasta jooksul välja kujunenud kindlamad sordid, mis on saagikamad ja võib-olla ka ilmastikukindlamad. Sordid, mis on end tõestanud, on ‘Alvesta’ ja ‘Ingrid’.”

Suur hernelaev laaditakse kahest sadamast: Muuga Transiitkeskus ja Muuga MGT. “Koostöö sadamatega on alati hea, mis on ekspordis silmas pidades väga oluline – suurtele ostjatele on oluline, et laevad saavad korrektse kaubaga ja kiiresti laaditud,” kiitis Pähkel koostööpartnereid.

## Tänavu eksport väiksem

Pähkel prognoosib, et kuna viljasaak on sel aastal väiksem, siis on ka eksporditavate aastaga võrreldes ca poole miljoni võrra väiksem.

“Ees seisavad veel laevatamise kuud oktoober-november. Praeguseks on teele saa-

detud kaks laeva, üks 15 000- ja teine 7000tonnine. Kohe läheb veel 4000tonnine nisulaev. Lisaks teeme veel kaks väiksemat hernelaeva. Samuti lähevad Riia sadamast maheoa, -herne ja -rukki laevad ning planeerime sarnaselt eelmisele aastale ekspordida ka suure laevatäie otra,” rääkis Pähkel tehtust ja plaanidest ja selgitas, et turul on toimunud mõningad muutused, näiteks on nisu ekspord liikunud Inglismaale ja Lirimaaale, hernes läheb Indiasse.

“Maheoa ja -hernega laevad liiguvad Inglismaale. Maheod ja -nisu laevatame Rootsi.”

Pähkli sõnul müüvad nad vajaliku kvaliteediga vilja ka Balti siseturul.

“Lisaks kasutame vilja suurtes kogustes oma tootmises, nt loomasööda tootmiseks Viljandis suurusjärgus 20 laevatäit aastas.”

Sisuturundus on oma kauba, teenuse, firma tutvustamine huvitavate lugude jutustamise kaudu. ST teenib alati tellija turunduslikke eesmärgi.



# Lihaveisekasvatajate tulemused sõltuvad farmi innovaatilisusest

**Lihaveiste arv on Eestis kerkinud peaaegu samale tasemele piimaveistega, mis tähendab, et lisaks farmide suurenemisele on lisandunud uusi lihaveisekasvatajaid. 13aastase karjalautade sisustamise kogemusega Latter NT annab nõu, kuidas farmide töö tulemusi realselt kasvatada.**

„Oleme loonud lahendusi nii 10 lehmaga kui ka 2000pealistele lautadele ning teame, mis on farmi tõhususe tõstmiseks parimad võimalused,“ ütleb Latter NT OÜ juhataja Taavi Raba, märkides, et lisaks seadmete müügile on ettevõtte ka ise loonud tooteid, mis aitaksid karjakasvatajatel efektiivsust suurendada.

Näiteks sel aastal tuli Latter NT OÜ välja uue söödakorviga SAVER, millele võeti ka kasuliku mudeli tunnustus. Tänu unikaalsele söödakorvi kujule väheneb sööda raiskamine loomade poolt ligi 30%, sest hein ja silo püsivad paremini korvis. Lihtsalt transportitav kuumtsingitud söödakorv sobib nii lihaveistele, lüpsilehmadele kui ka sarvedega loomadele. Lisavarustusena on saadaval pikendused mis võimaldavad rohkem söömiskohiti ja sööta kahte rulli korraga.

Sel aastal tõi Latter NT turule lihakarjale sobilikku, elektrit mittevajava sügamisharja, mis seni turult täiesti puudus. „Sügamisharja konstruktsioon on tugev, harjased vastupidavad ning kuna see ei vaja elektrit, on harja soodne paigaldada ja kasutada,“ loetleb Raba uue toote plusse, lisades, et kaks sellist harja on plaanis heategevuse korras tasuta paigaldada ka Tallinna Loomaiaale. Sügamishari parandab loomade kehalist ja vaimset heaolu ning on neile ohutu.

Valgustus on iga farmi üks suuremaid kuluallikaid, kuid Latter NT suudab tänu headele partneritele pakkuda tavaval-



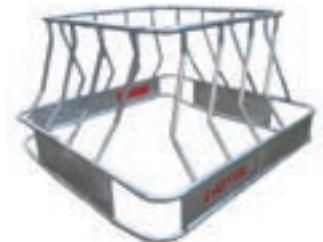
**↑ UUDNE SÜGAMISHARI parandab loomade kehalist ja vaimset heaolu ning on neile ohutu.**

gustuse hinnaga kvaliteetset LED-valgustust, mis vähendab kliendi igakuiseid valgustusele minevaid elektrienergiakulusid 50–60%. LED-valgustuse garantii on 5 aastat. Küsige julgelt pakkumist!

„Metalliettevõtteena valmistame lihaveiste farmidele ka muid vajalikke tooteid alates vaheaedadest ja väravatest kuni erinevate söödalava piireteni. Olles spetsialiseerunud just loomalautade lahenduste väljatöötamisele, suudame pakkuda tugevat kvaliteeti aastakümneteks,“ ütleb Taavi Raba.

„Meie eelis on ka suur laudu, kust võib leida palju pakutavaid tooteid. Samuti olemas aastate jooksul ehitatud üles korraliku müügi- ja hooldusvõrgustiku.“

100% Eesti kapitalil põhineva ettevõttega on meie eesmärk edendada Eesti karjakasvatusektorit ning toetada kohalikke farme.“



**↑ SÖÖDAKORV SAVER vähendab sööda raiskamist ligi 30%, sest hein ja silo püsivad paremini korvis.**



**↑ TAVAVALGUSTUSE hinnaga kvaliteetne LED-valgustus vähendab farmi igakuiseid valgustusele minevaid elektrienergiakulusid 50–60% võrra.**



**↑ LATTER NT valmistab lihaveiste farmidele ka metalltooteid alates vaheaedadest ja väravatest kuni erinevate söödalava piireteni.**

**ST Tasub teada**



**Latter NT tooted lihaveisekasvatajatele:**

- valgustuslahendused
- ventilatsioonilahendused
- söötmistehnoloogiad ja jooturid
- allapanulaotamise ja purustamise seadmed
- sõnniku eemaldamise ja käitlemise lahendused
- ukse- ja kardinasüsteemid
- väravad, aedikud, puhkelahtrid ja söödalavapiirid
- farmikeemia

WWW.LATTER.EE

# Künnivõistluste korraldus

Kuidas sujus üle 4000 osalejaga suurürituse – Eesti Künnimeistrivõistluste – korraldus ühe peakorraldaja, Kehtna Kutsehariduskeskuse tehnikavaldkonna õpetaja ja praktilise väljaõppekeskuse juhi Marko Valgma pilgu läbi?

MEELIKA SANDER-SÕRMUS  
meelika@põllumajandus.ee



Eesti Künnimeistrivõistlused toimusid teist aastat järjest Kehtna Mõisa OÜ maal. Peakorraldajaid oli kolm – Eesti Künniselts, Kehtna Kutsehariduskeskus ja Kaspar Järvala Künniklubi, igaühel neist kanda mõni oluline roll.

Valgma rõhutas, et tegu oli kompleksüritusega, millest üks osa oli põllumajandustehnika minimes "Tehnika Teeviit" ja teine Eesti Künnimeistrivõistlus. "Minu vastutada oli "Tehnika Teeviit" ja üldine korraldus. Jagasime kohe alguses ära, kes mida teeb."

"Hobukündjad ja traktori vigursõitjad said endale kohe kambavaimu sisse, traktori veotõmbega veidi asi venis, kuid läks käima kõige suurema tossu ja osalusega. Ekskavaatorijuhtide võistlus oli õigel ajal valmis, toimus isegi kolm võistlust, kahe planeeritu asemel. Maaturite testirada võeti kasutusele ka traktorifirmade poolt. Künnivõistlus vajab kõige enam koolipoolset abi. Seal olid abis Kehtna Kutsehariduskeskuse tehnikavaldkonna õpetajad ja õpilased ning ka külalisena Olustvere TMK esmakurslane Averi Kolju, kes esimese künnivõistluse korraldamise kogemuse sai nädal enne meie võistlust Olustveres," rääkis Valgma.

Kuna korraldajatel oli visioon ja eelmise aasta kogemus olemas, siis oli täna-

vu Valgma sõnul kõik oluliselt lihtsam. "Samas, korraldusmeeskond oli avatud kõikidele osavõtjatele, kes soovisid omi tooteid kuidagi eriliselt presenteerida. Korralduslikule poolele oleme saanud juba hulgaliselt positiivset tagasisidet. Samas olen valmis ka kriitikaks, sest tean oma apsakaid ja soovin järgmise aasta "Tehnika Teeviida" korraldamisel neid arvesse võtta."

## Külastuste arv kahekordistus

Eelmisel aastal käis võistlustel 2500 külastajat, sel aastal seadsid korraldajad eesmärgiks ca 4000 külastajat. Laupäeva lõuna paiku sai selgeks, et see eesmärk on saavutatud.

"Olen tulemusega rahul. Siit on ainult edasi minna. Tuleb leida nüansse, kuidas rahvast kaasata ja tekitada huvi võimalikult noorele põlvkonnale. See on meie elu edasiviiv jõud," lausus Valgma.

## Popp pulling

Kõige populaarsemaks osutus tänavu traktori veotõmbamine ehk *pulling*. Rahvaüritusel osalejate ja selle korraldajate hinnangul oli raja ääres üle 500–600 pealtvaataja. "Võistlus oli väga oodatud seepärast, et mõned nädalat enne oli osavõtjate soov ja tahe niivõrd suur, nähes usumatuid projekte ja nende valmi-

miskiirust. Kaks nädalat enne toodi OÜ Rodnas töökoja ukse taha üks paar tagarattaid ja käigukast ning meeste lubadus oli: "Sellest saab *pulling*'u traktor!" 29. septembri õhtul saadeti video, kus turbolaaduriga täiendatud mootor ehmas end tööle ning järgmisel päeval tehti proovitõmbeid võistlusväljakul. Jällegi tõestus, et tehniku töö on väljakutseid täis ja väga ambitsioonikas," rääkis Valgma.

## Väärt kogemus

Valgma sõnul sai ta üritust korraldades väärt kogemuse. "Minu pingutused on olnud väärt, kuigi kutseshariduse propageerimisel vast olen jäänud inimeste teadvuses veidi segasesse halli tsooni, sest ei ole hästi aru saanud "Tehnika Teeviida" olemusest. Pean selleks veel hulgaliselt tööd tegema ja võib-olla ka ürituse formaadile teistsuguse nime välja nuputama," selgitas Valgma.

"Minu eesmärk oli teha see üritus sügiseseks alternatiiviks Maamessile, erinevusega, et see oleks lähemal Lääne- ja Põhja-Eestile ning masinad teeksid oma sihtotstarbelist tegevust ehk oleks liikumises," lisas ta.

Valgma arvates on Maamess tore ja hea koht suhete loomiseks ning kevade alguseks, kuid sügisticalvisel ajal on vaja

# andis väärt kogemuse

◀ Päriss võistlusküünd on keeruline, oluline on reeglitest kinni pidada. Kohtunik on ka sellel platsil kuningas.

FOTOD: MEELIKA SANDER-SÖRMUS



## Parim VIP-küндja on põllumeeste liidu president

Sarnaselt eelnevate aastatega selgus ka parim VIP-küндja, kelleks osutus aasta põllumehe tiitliga pärjatud Eesti Põllumeeste Keskliidu president, Kõljala POÜ juht Tõnu Post.

“Mina künnan esimest korda, olen muidugi traktoriga sõitnud, aga küнда pole kunagi olnud tarvis,” lausus Post, kelle künnivaod olid sirged ja ühtlased nagu päris põllumehel.

VIP künnil osalesid edukalt veel maaeluminateeriumi kantsler Illar Lemetti, Kehtna vallavanem Indrek Kullam, ajakirjanik ja saatejuht Jüri Aarma, majandusajakirjanik Peeter Raidla, laulja Mait Maltis, kirjanik Kati Saara Vatmann, laulja Brigita Murutar ja jalgpallur Marek Lemsalu, kelle künnivagu oli silmatorkavalt kena keeruga. Võistlust hindasid Madis Ajaots ja Jaak Läänemets, kommenteeris Venno Loosaar.

**VIIMANE  
AEG ATRA  
SEADA!**

## UNIA IBIS XLS 3+1

- Tugev raam (120x120x80)
- LONG-tüüpi hõlmad, mis on loodud sügavamaks künniks
- Lahtvedrukaits (7-vedruka)
- Joondussilinder



samuti atra seada ning vast põhjalikumalt tegeleda masinavalikuga ja see variant on emotsionaalsem, kui põllumees või ehitaja saab masinat näha ja proovida reaaltuningimustes.

#### Positiivne tagasiside võistlustest

Valgma pidas üritust suuresti kordaläinuks, sest oli kuuldusi, et sõlmiti mitmeid tehinguid, mis omakorda tähendab, et kohal oli palju võtmeisikuid.

“Künnivõistlust mina ise kahjuks ei saanud nautida, sest olin korralduslike tegevustega hõivatud ja eks kündjad ise ka ütlevad, et kündi on igav jälgida. Samas pean tõdema, et minus on tekkinud see väike miski, mis paneb pead sinna poole pöörama,” oli Valgma rahul.

“Parim tunne oli selle üritusega, et tehnika, mis kohale oli toodud, liikus ja inimeste näod olid rõõmsad. Ekskavaatorid tõstsid, maasturid sõitsid, uunikud mürisesid, vigursõit vingerdas, *pulling*’u traktorid tossasid, künnitraktorid kündsid, varuosamüüjad tegid omi võistlusi, politsei eriüksus tegi veekahuridemo, käis esmaabi õpetus, kultuuriprogrammi raames rahvatantsijad ja lina-tantsijad, õhtune pidulik söömaaeg ja simman. See positiivsus, mille suutis paledelt välja lugeda, andis mulle ja meie korraldusmeeskonnale tugevat kinnitust, et me ajame õiget asja,” rääkis ta.

#### Rasketehnika koht on Kehtnas

Küsimusele, kas Kehtna KHK saab läbi selle ürituse palju positiivset tähelepanu ja kas see aitab kooli igapäevaelule kuidagi kaasa, vastas Valgma, et ta oleks soovinud meedias veelgi enam rõhutada kutsehariduse olulisust kogu Eestis arengus.

“Teadaolevalt on Eestis spetsialistide ja keskastme juhtide puudus. Kehtna Kutsehariduskeskus on ainus kool, kus õpetatakse liikurmasina tehnikuid, neid spetsialiste, kes hooldavad ja remondivad neidsamu kaasaegseid traktoreid, milliseid “Tehnika Teeviidal” näha sai. Sama lugu on veoauto- ja bussitehnikutega. Kasutaja jaoks ei olegi enam suurt vahet veoauto ja traktori vahel – mõlemasse sisenedes kuvatakse tabloodel infot masina erinevate sõlmede ja agregaatide kohta, juht lülitab käigu sisse ja masin hakkab liikuma. See on tehtud võimalikult mugavaks, kuid neid mugavusi on vaja hooldada ja remontida. Loodan, et jäi kõlama, et “Rasketehnika koht on Kehtnas!,” pidas Valgma oluliseks rõhutada.

“Kindlasti annab see koolielule vürtsi. Kuigi see üritus päris üks ühele õppekavaga kokku ei lähe, kuid päris elu ongi teistsugune ja õpilastele tuleb kindlas-

## Tänavused künnimeistrid on Jüri Lai ja Raido Kunila

**Septembri lõpul-oktoobri algul toimunud Eesti künnimeistrivõistlused võitsid Jüri Lai Stokker Agri OÜst ja Raido Kunila Dotnuva Baltic ASist.**

Tavaatrade meistiklassis oli parim Raido Kunila, järgnesid Indrek Zilensk Kesa Agrost, Kaspar Järvala Rodnas OÜst/Kaspar Järvala Künniklubist, Pille-Riin Reinaus Kaspar Järvala Künniklubist ja Jorma Unger Tõlvamäe Agrost.

Pöördatrade parim oli Jüri Lai Stokker Agrist, teiseks tuli Priit Puuorg Kaspar Järvala Künniklubist ja kolmanda koha saavutas Indrek Mägi Olustvere TMKst.

Pöördatrade vabaklassi parim oli Mart Raudsepp Väikemetsa talust, teise koha saavutas Bogdan Dorosh Türi Bel-Est OÜst ja kolmandaks tuli Dotnuva Balticu esindaja Mait Pajo.

Parim noorkünda oli Mark-Hubert Heil, teise koha sai Arko Arras ja kolmanda koha Karl Kihva.



▲▲ Pöördatrade parim, Jüri Lai (üleva), sai juba 10. korda Eesti meistriks. Ka Raido Kunila on staažikas künnivõistlustel osaleja. Mõlemad mehed esindavad Eestit järgmisel aastal Keenias.

ti kasuks elu loomulike asjadega tegelemine. Kui tuleb töökoda tühjaks teha ja ruumid läikima lüüa, siis tuleb seda teha ning pärast üritust kõik jällegi samasse rütmi tagasi saada. Õpilased näitasid sel aastal ürituse vastu üles suuremat huvi kui eelmisel aastal ning püüan seda huvi hoida võimalike tegevustega tehnikavallas,” lisas Valgma.

#### “Vanade kalade” rahu loeb

Jüri Lai ja Raido Kunila on niivõrd pikaajalised võistlejad, küllap neil on suur kogemustepagas.

“Sain veidi viibida nende meeste seltskonnas ja mulle tundub, et need mehed on niivõrd rahulikud ja kõigutamatud, mis tagabki nende edu. Kaspar Järvala on teinud väga palju pingutusi – ehitanud adra ulmeliseks, kuid noore inimesena pole olnud tal aega rahulikult treenida. Pean Kasparit väga heaks sõbraks ning tean tema peas tiirlevaid väga lennukaid mõtteid. Oleme leidnud väga palju ühi-

seid nimetajaid, millega on plaan tegeleda. Sama nooruse tegude piiratusega arvan ka Indrek Zelinskist olevat. Küll läheb aeg ja need mehed on samal tasemel, kui Lai ja Kunila,” arutles Valgma.

#### Järgmisel aastal teises kohas

Järgmine aasta korraldab künnivõistlust Maatilikool. Neile soovib Valgma, et kindlasti tuleb kohe hakata tegelema väliskohtunike leidmisega.

“Olles peakohtuniku Taavi Vösaga korraldanud põhimõtteliselt kaks võistlust ja kuulanud selle ringkonna inimesi, siis tegemist on selles vallas palju. Maatilikool peab hakkama koheselt tegelema väliskohtunike värbamisega, sest ainult nii saame Eesti künnimeistrivõistlused välismaal arvestatavaks teha. Ega muud praegu suuresti muuta pole vajagi ning ega saagi. Võistlus on oma näo välja kujundanud ja kõik toimib, vaid pisiasju tuleb lihvida, aga need on igal pool erinevad,” soovitas ta.



# ROCLITE



## TÄPSELT SOBIV EHTUSPLOKK

Roclite ehitusplokk on kaardumaine autoklaavitud poorbetoonist müüriplokk, millest saab ehitada kuni kolmekorruselisi hooneid.



[www.roclite.eu](http://www.roclite.eu)

Roclite poorbetoonist ehitusplokkidel on Eestis aundälmise ajalugu. 1961. aastal kildutati Ahtmes põlevkivituhaast poorbetooni tootmine, kas sidemena kasutati tsementi asendil põlevkivituha. Roclite on selle traditsioonilise Eesti ehitusmaterjali tänapäevane mantlipärja. Kaasajatis Tallinn Tehnikakolledži teadlastega on loodud Eesti kildumisse sobiv, kookust säiliv ja vastupidav müüriplokk, mille ehitajal on mugav käsitada.

55 aasta jooksul on neist plokkidest ehitatud terveid elamuareale, need on kasutatud OÜ Ilmaja hotellil, Pihva Purjespordikeskuse, Tallinna Kõrvalhaldaja, koolide, lasteaedade ja paljude teiste sotsiaalse hoovete ehituses.

Poorbetoonist ehitusplokkid säilistavad toasooja. Poorbetoon on kaheks korda soojapidavam kui raskebetoon ja kolm korda parem soojusisolaator kui keramiilne tellis. Poorbetoonist plokkidest hoones ei teki suuri temperatuurikülmusi. Hea soojusisolaator mõelne tõttu ei ole müüriplokkidel välistatud külm, kuusajal ei kuumene ruumid üle.

Roclite plokkid reguleerivad hõlsti ka niiskust ruumis ja kaitsevad elanikke saastuse rükkidelt.

Poorbetoon on sõbralik toidja tervisele, see on sama hingav materjal kui puu.

Lihtsa transportimisega 800kg tõhukusega plokkidela tootmisel on 400kg tõhukusega Roclite plokk (kuhvitõhukus on 400 kg/m<sup>3</sup>). 400kg tõhukusega plokk on võrreldes 800kg tõhukusega plokkidega veelgi soojapidavam. Deklareeritud soojusvõimsuse näitaja on 0,204W/m<sup>2</sup>K. Kõik näitajad on täielikult arv - 30.

Roclite pakub ehitajale riskivaba garantiid ehitusplokkide, nii kumelid, murtove rükkurid ja eri rükkid tõhukustvõimelid.

Täpsemat sobiv ehitusplokkid



Keskkonnasõbralik



Kerge töödeks



Kõlalteline



Tulekindel



Soojapidav



Helsummutav



▲ Tänavused maaülikooli vilistlased Margus Ameerikas ja Külli Annamaa on aktiivses koostöös ülikooliga.

FOTO: MEELIKA SANDER-SÖRMUS

# Maaülikool valis aasta vilistlased

23. septembril toimunud Eesti Maaülikooli akadeemilisel aktusel nimetati aasta vilistlased, kuulutati välja aasta tegu, aasta õppejõud ja täienduskoolitaja ning anti üle teaduse populariseerimise, rakendusteaduse ja ülikoolisese koostööprojekti auhinnad.

MEELIKA SANDER-SÖRMUS  
meelika@põllumajandus.ee

Tänavusteks aasta vilistlasteks nimetati Eesti Taimekasvatuse Instituudi geenipanga juhataja Külli Annamaa ja Baltic Agro ASI arendusdirektor Margus Ameerikas.

Annamaad iseloomustas vilistlaskogu juhatuse esimees Jaan Õunapuu rektor Mait Klaasseni sõnadega: "Inimesed on need, kes loevad, ja seda inimlikku, eeskujulikku ja hindamatut panusega tegevust ei mööda ükski graafik."

Annamaa on lõpetanud toonase Eesti Põllumajandusülikooli agronoomina 1992. aastal. "Mitmed teda tundvad vilistlased ja kolleegid ütlesid, et tegu on südamliku, mõistva ja toetava inimesega, kelle peale võib olla alati kindel. Tal on suur organiseerimisvõime," lisas Õunapuu.

Annamaa juhib Eesti Tai-



## KES ON KES

### Maaülikooli tänavused tunnustused

#### Aasta vilistlased:

Külli Annamaa ja Margus Ameerikas. Varasematel aastatel on aasta vilistlasteks valitud Roomet Sõrmus, Tanel-Taavi Bulitko, Juhan Särgava ja Ahto Vili, Anu Hellenurme, Kalev Kreegipuu, Aavo Mölder, Olev Saveli.

**Audoktor:** Josep Penuelas, lisaks sai maaülikool juurde 16 uut doktorit.

**Emeriitprofessor:** Mati Heinloo.

**Teenetemedali laureaadid:** professor Kalev Sepp ja emeritprofessor Olav Kärt.

**Aasta õppejõud:** eesti keele lektor Linda Püssa.

**Aasta täienduskoolitaja:** veemajanduse osakonna teadur Egle Saaremäe.

**Aasta Tegu:** laureaat EMÜ tehnikainstituut, sai rektor Mait Klaassenilt klaasist tänuarvamus.

**Teaduse populariseerimise auhind:** projekt "Aasta lind" vanemteadur Ülo Väli juhtimisel.

#### Rakendusteaduse auhind:

projekt "Täppisbiotõrje ja tolmeldamine mahepõllumajanduses".

#### Ülikoolisese koostööprojekti auhind:

veterinaarmeditsiini ja loomakasvatuse instituudi vesiviljeluse osakonna ja põllumajandus- ja keskkonnainstituudi limnoloogiakeskuse koostöös välja töötatud bakalaureuse õppekava "Kalandus ja vesiviljelus".

mekasvatuse Instituudi geenipanka aastast 1999, eelnevalt oli ta Jõgeva Sordiaretuse Instituudis teraviljade osakonna agronoom. Tema sõnul ei saavuta elus üksi midagi. "Meie vilistlaskogu sai 21. septembril 15aastaseks. Kõik, mis me oleme teinud, oleme teinud koos. Ma tänan kõiki! Toetus maaülikooli poolt on samuti võrratu," lausus Annamaa.

#### Teadus tuleb viia kokku päris põllumajandusega

Teine tänavune aasta vilistlane Ameerikas lõpetas 1983. aastal EPA agronoomina ning omandas 1993. aastal taimekasvatuse alal filosoofiadoktori kraadi. Ta on uurinud mineraalväetiste ja taimekaitsevahendite kasutamist ja nende mõju suviteraviljade saagikusele erinevatel muldadel. "Ameerikasel on väga tihe

side maaülikooliga, olles aastaid kooli külalislektor, ta on vilistlaskogu ja kuratooriumi liige. On korraldanud viljeluspäevi ja igatepidi oma tegevusega kaasa aidanud maaülikooli tegevusele. On jahimees, mesinik ja peab hobitalu," tutvustas Öunapuu.

Ameerikas tänas kooli, koolikaaslast ja oma tööandjaid. "Ma tahan tänada ka oma tööandjaid, kes on nende aastate jooksul lasknud mul tegeleda sellega, mis mulle meeldib," lausus ta.

Suurima probleemina töi ta välja selle, kuidas viia kokku teadusuuringud ja põllumajandustootmine. "Minu arust on seni nõrgim lüli teaduse ja praktilise põllumajanduse kokkuvõimimine, et seeläbi sünniks kasu mõlemale osapoolle. Seda olen oma tegevusega üritanud saavutada," ütles Ameerikas.

**KEHRA AGRO**

**OÜ KEHRA AGRO**

**ostab**

**PÕLLUMAAD**

**üle Eesti**

**Parim hind!  
Kiire tehing!**

**Tel 5096173  
Andrus**

*Taskukohane  
töökindlus!*

**BRANSON VÄIKETRAKTORID**

**21-74 HJ**

*Tule Maaritsasse traktoritega tutvuma või küsi lisa!*

**PIETRI**

**TALUTEHNIKA**

**MOOK:**  
Priit Ummik, tel 5334 0555  
Savon Saaristu, tel 502 7680  
Urmaz Pungar, tel 526 6103  
Sander Kikas, tel 568 4878

**info@talutehnika.ee, www.talutehnika.ee**

# Nisad puhtaks kerge vaevaga

Järjest enam on oluline leida uusi tehnilisi lahendusi, mis aitaks piimafarmide majandamist efektiivsemaks muuta. Siin saavad abiks olla kaks uut lahendust lehmade lüpsieelseks ja -järgseks nisapesuks.

MEELIKA SANDER-SÖRMUS  
meelika@põllumajandus.ee

Agribalt AS pakub piimatootjatele kahte lahendust: NDE harjade baasil toimivat lüpsieelset nisapuhastit ja ADF Milking järeldesosüsteemi.

Agribalt juht Artur Gavronski sõnul teevad Inglismaa tootja Northern Dairy Equipment Ltd (NDE) lüpsieelsed nisapuhastid farmiomaniku elu tunduvalt lihtsamaks. "Seadet on kerge farmi lüpsiplatsile paigaldada ja see sobib kõikidele lüpsiplatsidele. Harjade süsteem töötab lihtsalt, harjad liiguvad kahel siinil. Lühidalt saab öelda, et seade peseb, desinfitseerib, stimuleerib nisasid ja kuivatab need kiirelt," selgitas ta.

## Loomadele vajalik rutiin

Asja juures on oluliseks märksõnaks rutiin ja tööjõu ning -aja sääst. "Lehmad vajavad püsivat rutiini. Nad harjuvad kiirelt desosüsteemiga ja neile hakkab meeldima ka udara stimulatsioon, mis tagab piima kiirema sõordumise. Inimene seda nii süsteemselt ei tee," ütles Gavronski. "Lisaks on seade kiire, tööprotsessile kulub pesust kuivatuseni 10 sekundit. Ka kulusid saab hoida kokku, seda siis vee, eeldesolappide ja kemikaali osas," lisas ta.

Gavronski sõnul on näiteks Estonia OÜ selle süsteemi vajalikkuses veendunud ja soetanud selle kõikidesse oma farmidesse.

## Auhindu võitnud toode

ADF Milking järeldesosüsteemi kasutades on lehmadel vähem udarapõletikke ja somaatilisi rakke. Lüpsi lõppedes saavad avatud nisakanalid kohese kaitse nakkuste eest ning sellega vähendatakse bakterite nisakanalisse sattumise riski, mis võib negatiivse rõhu tõttu aset leida.

## TASUB TEADA

### Nisapesuseadete eelised

**Puhastavad tõhusalt.** NDE seade peseb, desinfitseerib ja kuivatab nisad vähem kui 10 sekundiga.

**Tagavad loomadele püsiva rutiini.**

**Säästavad lüpsiaega.** Lehmad liiguvad lüpsiplatsil sujuvalt, suureneb läbilaskvõime ja piima väljalüps.

**Vähendavad töökoormust.** Kaovad ära tavapärased aeganõudvad ja tööta- ja oskustest sõltuvad lüpsijärgsed käsitsi tehtud toimingud.

**Vähendavad haigusi.** Kõikide lehmade nisad õigeaegselt desinfitseeritud. Lehmadel väheneb bakterite ja somaatiliste rakkude arv.

**Annavad kokkuhoiu.** Kaob vajadus eeldesolappide ja kemikaali topsikute järele, säästavad oluliselt vett.

**Lihtne paigaldada.** NDE seade sobib kõikidele lüpsiplatsidele.

# 30%

**võib väheneda farmitöötaja tööaeg ADFi järeldesoseadet kasutades. Nisade kastutuslahuse käsitsi pealekandmine kaks korda päevas 200-le lehmale võrdub 500 inimtunniga aastas.**



"Lehmadevaheline ristsaastumine on kontrolli all, sest lüpsiseade desinfitseeritakse automaatselt pärast igit lüpsi. Desinfitseeritud nisakummid toovad kasu kõikide lehmade nisadele eraldi, sest kui lehmade tervis on parem, siis saab säästa aega ja raha ning suurendada piimatoodangut," lausub Gavronski. Kui udarapõletikku on vähem ja somaatiliste rakkude tase on madalam, siis on tema sõnul ka väljalüps suurem ja loomade eluiga pikem. "Kui lehmad on tervemad, paraneb ka karja üldine tervis."

## Automaatika säästab aega

Tavapärased lüpsile järgnevad toimingud ei ole ainult aeganõudvad, vaid muudavad kogu karja lüpsile kuluva aja palju pikemaks, sest kõik sõltub inimese



◀ NDE lüpsieelne nisapuhastussüsteem tekitab lehmadele mõnusa rutiini.

FOTO: NORTHERN DAIRY EQUIPMENT



oskustest. ADFi abil toimub nisade kastutus ja nisakannude loputamine automaatselt – nisade kastutuslahus ehk pehmemendusained ja desinfitseerimisvahend kantakse lehma nisadele kohe pärast lüpsi. Seejärel loputatakse ja desinfitseeritakse nisakannud samuti automaatselt ning need on järgmise lehma lüpsmiseks valmis.

Topeltpihustus on üks ADFi süsteemi tähtsamaid uuendusi, selle tulemusena on nisa paremini töödeldud, kaitstud ja tervem ning selleks kuluva kastutuslahuse kogus on väiksem.

Gavronski sõnul on kahest aparaadist koosneva NDE-süsteemi hind 10 000 eurot. ADF Milking järeldesosüsteemi maksumus on sõltuvuses lüpsikohtade arvust.

▲ Kogu töö toimub automaatselt, nii nisade kastutus kui nisakannude loputamine.

FOTO: ADFMILKING

Täielikult puudu- ja grematüüritatud  
Võimsus al  
15 kW-1 MW  
Võimekus juhtida  
kogu inverteeriga  
Sarnalt kuul 5 aastat



**Katla palgaldus**  
[www.verdonprojekt.ee](http://www.verdonprojekt.ee)



Poolautomaatne  
(õhk- ja veesüsteemiga)  
4-32 kW



Poolautomaatne tüüpi on  
küttesõlm. Kontrollitud  
küttesõlt ja kõrge tootlikkus  
Tehasegarantii 10 aastat




Pärnu, Suur-Jõe 67 • tel 501 7062  
[www.alve.ee](http://www.alve.ee)



**PVC-HALLID  
PÕLLUMAJANDUSELE JA  
TOOTMISELE**



Müük Eestis: TECHNOLAND  
Maidu Errild +372 5345 7458  
e-post: info@technoland.ee



# Vähem piima ja lehmi: Leedus suletakse farme

Leedu põllumajandusministeeriumi kodulehe vahendusel saab teada, et sealsel piimatootmisel on vaatamata meist suuremale turule samuti keerulised ajad.

SIGRID SÖRMUS  
põllumajandus.ee kaasautor

Viimase kahe kuu jooksul on Leedus piima kogus pidevalt vähenenud ning võrreldes 2015. ja isegi 2014. aasta sama perioodiga on piimatootmine tuntuvas languses.

Käesoleva aasta esimese seitsme kuuga on töötlemiseks müüdava piima maht langenud 1% võrra võrreldes 2015. aasta sama perioodiga.

## Oodatakse hindade paranemist

Kuigi hinnalangus on hakanud praeguseks peatuma, oli tänavu juulis piima omahind 15,2% madalam kui mullu samal ajal.

Lehmade arv kahaneb samuti hoogsalt – juulis langes piimalehmade arv 1700 lehma ehk 0,6% võrra.

Seoses kõige sellega on



◀ Lehm vajab sööta ja lüpsi igal päeval. Lehmapiidamist lõpetades on uuesti alustamine keeruline ja pikk protsess.

# 16,92

eurosentil kilogrammi kohta on Leedus keskmine 3,96protsendise rasva- ja 3,21protsendise valgusisaldusega toorpiima hind.

Leedu piimafarmerite elu keeruline, paljud vähendavad oma lehmade arvu või lõpetavad tegevuse sootuks.

## Riigi tugi on tugev

Leedu valitsus on lubanud toetada piimakarjakasvatajaid 11 miljoni euroga, lisaks Euroopa Liidu poolt lubatud 13 miljoni eurole. Positiivne on see, et Leedu põllumajan-

dusministeerium üritab riigi poolt lubatud summat samuti 13 miljoni eurole tõsta.

Selle aasta mais said piimatootjad juba 18 miljonit eurot toetust piimalehmade hoolduseks ning juulis maksis riik piima tootmisele mõeldud suurima summa läbi aegade – 17,2 miljonit eurot. Toetust said ainult piimakarjakasvatajad.

## Eesti piimalehmad toodangult euroliidus teisel kohal

2015. aasta piimandusstatistika põhjal on Eesti piimalehmade toodangult Euroopa Liidu liikmesriikide hulgas 2. kohal. Teistest Balti riikidest on Läti 20. ja Leedu 21. kohal.

Kui Eesti piimakarjast on kriisi algusest praeguseks juba ligi 11% likvideeritud, siis ELis tervikuna kasvas lehmade arv 0,3%, ulatudes eelmise aasta lõpuks 23,6 miljoni. Kaheksas riigis on seejuures üle miljoni piimalehma.

Ainult neljas riigis on lehmade arv alla saja tuhande. Sellesse nelikusse kuulume ka meie. Veel 2004. aastal ELiga liitudes oli meil 124 000 lehma.

### VÕRDLUS

#### Eesti väike, aga tubli

piimalehmade arv ELi riikides, tuhandetes

Enim lehmi	
Saksamaa	4285
Prantsusmaa	3660
Poola	2134
Itaalia	2057
Suurbritannia	1939
Vähim lehmi	
Eesti	91
Luksemburg	49
Küpros	26
Malta	6

Kahes riigis, Hollandis ja Iirimaa olid piimafarmerid kvootide kadumisest tingitud tootmiskiirangute lõpetamisest niivõrd innustunud, et lehmade arvukus suurenes vastavalt 107 000 ja 112 000 võrra. Lisaks suurenes lehmade arv märgatavalt Inglismaal ja Taanis. Suurim langus – 114 000 lehma võrra – oli Poolas.

Piimatoodangult lehma kohta ja toodangu kasvult on Eesti, nagu ka aasta varem, Taani järel teisel positsioonil. Keskmine piimatoodang lehma kohta oli Eestis mullu 8769 kg. Meile järgnesid Rootsi, Soome ja Portugal. Kokku toodeti seitsmes riigis

üle kaheksa tonni piima lehmalt. ELi keskmine oli 6909 kilo lehma kohta, suurenedes aastaga 126 kilo võrra. Seega toodab Eesti keskmine lehm Euroopa keskmisest 1860 kilo enam! Madalaima produktiivsusega lehmad on Horvaatia, Bulgaarias ja Rumeenias, kus toodetakse alla 5000 kilo piima lehma kohta.

Kuigi arutati, et Vene embargost tingituna võiks iga riik piimatootmist 5% koemale tõmmata, ei saa siin soidaarsusest juttu olla, sest enamikus riikides sellest kinni ei peetud.

EESTI TÕULOOMAKASVATAJATE ÜHISTU

# PÕLLUMEHE PARIM ABILINE!

KUUMAKSE  
ALATES  
635 EUR



Bobcat Liisingu ülisoodsad finantseerimistingimused:  
Intress alates 0% + 3 kuu euribor, sissemaks alates 10%  
Käibemaksu finantseerimine kuni 3 kuuks, kapitalirent kuni 60 kuuks



Üle 50 aasta on minilaadurite  
teerajaja Bobcat Skid-Steer Loader  
(SSL) olnud tuntud kui vastupidavaim  
masin oma klassis.



**2014. aastal valmis Bobcat® laadur järjekorranumbriga 1 miljon**

E-mail: [bobcat@bobcat.ee](mailto:bobcat@bobcat.ee)  
[www.bobcat.ee](http://www.bobcat.ee)

 **bobcat balti**



Ehkus Eesti Ettevõtte 2014  
Kvaliteetiring AA



BOBCAT BALTI OÜ  
Ehitaja tee 107A  
13514 Tallinn Eesti

• MÜÜK • HOOLDUS • REMONT • VARUOSAD •

Tel: +372 6 511 330  
Faks: +372 6 511 331  
GSM: +372 50 46 139

# Kas põllumeest on märgatud?

Kutsusime 12. septembril Toompeal toimunud aktsiooniga "(M)ärkamine!" avalikkust üles märkama, millised on põllumajandussektori pikale veninud kriisi tagajärjed Eesti toidulauale ja maapiirkondadele. Nüüd võime endalt küsida, kas aktsiooni märgati ja veelgi olulisem, kas sellest ka aru saadi?

## ROOMET SÖRMUS

Eesti Põllumajandus-Kaubanduskoja juhatuse esimees

Skeptikud ütlevad, et mis seal ikka – toimus järjekordne kärarikas meeleavaldus, kuid elu läheb omasoodu edasi ja midagi ei muutu. Samas oleks elu ju pagana lihtne, kui üks aktsioon suudaks kõike muuta.

Minule tundub, et aktsioonil tõstatatud teemasid on märgatud! Hea on kas või see, et ETV ajakirjanikud aktsiooni märkasid ning paari nädala eest presidendikandidaat Kersti Kaljulaidilt teiste teemade hulgas ka põllumajanduse kohta arvamust küsisid, kuigi põllumajandus ei kuulu ju presidendi tööülesannete hulka. Või see, et Eesti ajalehed pidasid oluliseks oma juhtkirjades põllumajandusest kirjutada ja nendel teemadel kaasa mõelda.

Veelgi tähtsam on, kui üks osagi Eesti tarbijatest on poes hakanud teadlikumaid valikuid tegema ning ei haara enam instinktiivselt tist kõige odavama piima järele.

Aktsiooni märkas näiteks ka üks suurimaid Eesti kaupluskette Maxima, kes otsustas koostöös kojaga nüüd oma iga-aastase piimakampaania palju ulatuslikumalt läbi viia ning kodumaisele piimale suuremat tähelepanu pöörata.

## Esimene samm õiges suunas

Jääb küsimus, kas ka poliitikud on märkamise aktsiooni käigus tõstatatud murresid mõistnud või koguni asunud juuba tegutsema probleemide lahendamise nimel? Tunnustasime valitsust, kes vahetult pärast aktsiooni tegi teatavaks, et põllumajandussektorile eraldatakse

2016. aasta eelarvest täiendavalt kolm miljonit eurot erakorraliseks toetuseks. Selle peale on kostunud nurinat, sest mõistagi on probleemide ulatust arvestades see summa kõigest peenraha.

Valitsuse otsus anda riigieelarvest erakorralist toetust on kindlasti samm õiges suunas, kuid me ei väsi kordamast, et Eesti põllumehed vajavad edukaks tegutsemiseks võrdseid konkurentsitingimusi võrreldes oma konkurentidega teistest liikmesriikidest.

## Kaotame turgu Lätile ja Leedule

On küsitud, mida võrdsed konkurentsitingimused tähendavad ja kui ebavõrdsed need siis ikkagi on? Arvutasin Maa- ja metsanduse Infokeskuse andmetele tuginedes, et 2014. aastal maksti Lätis ühe piimalehma kohta ligi kaks korda rohkem toetusi kui Eestis. Leeduski oli piimalehm riigile 1,5 korda kallim kui meie lehm Eesti riigile.

Veelgi suuremat muret tekitab, et võrreldes 2013. aastaga on meie tootjate konkurentsipositsioon lõunanaabritega võrreldes halvenenud.

Võib ju ölgu kehitada, mis siis?

Maaülikooli teadlane Ants-Hannes Viira viitas Müüriku kõledalt tühjas lüpsilaudas toimunud seminaril karmile statistikale, et Eesti lehmade arv

» Me ei väsi kordamast, et Eesti põllumehed vajavad edukaks tegutsemiseks võrdseid konkurentsitingimusi võrreldes oma konkurentidega teistest liikmesriikidest.



on viimase kahe aasta jooksul vähenenud neli korda kiiremini kui Lätis ja kaks korda rohkem kui Leedus, vaatamata sellele, et Eestis on piima kokkuostuhind olnud mõnevõrra kõrgemgi kui lõunanaabritel. Mina julgen öelda, et see ongi ebavõrdsed konkurentsitingimuste üheks tagajärjeks.

Vaatamata sellele, et meie tootmine on suhteliselt efektiivne, peavad Eesti põllumehed iga päev rohkem pingutama, sest meie põllumajandustoetused on naaberriikide konkurentidest palju madalamad.

## Tegemise röömust jääb väheks

Loodame, et lisaks valitsuse otsusele maksta kriisiabi, leitakse riigieelarves võimalused ka põllumeeste täiendavaks toetamiseks vastavalt kehtivatele Euroopa Liidu reeglitele üleminekutoetustega ligi 20 miljoni euro ulatuses.

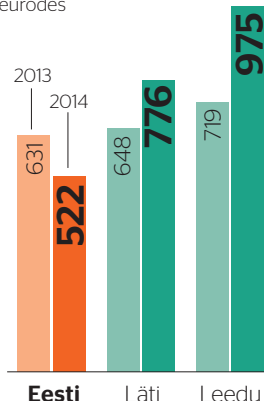
Põllumees on tavaline ettevõtja, kes ei tee asju vaid tegemise röömust. Kuigi põllumehed tegutsevad enda tahtest sõltumata riiklikust sekkumisest läbi põimunud valdkonnas, siis on ka põllumeeste eesmärgiks teenida oma tööga tulu ja ettevõtetele kasumit. Kui hakkame ka seda rohkem mõistma ja märkama, siis oleme jälle sammukese edasi liikunud.





**VÕRDLU**  
**Lõunanaabrite põllumehed paremas seisus**

Riiklikud toetused piimalehma kohta (v.a. investeeringutoetused), eurodes



ALLIKAS: EESTI PÕLLUMAJANDUS- KAUBANDUSKODA

◀ **Aksiooni “(M)ärkamine!” üks ajendeid oli ka meie põllumeeste naabritest halvem konkurentsivõime, põhjuseks väiksemad toetused.**

FOTO: MEELIKA SANDER-SÖRMUS

## PETKUS VILJAKÄITLUSSEADMED

- \* MÜÜK
- \* REMONT
- \* VARUOSAD
- \* NÕUSTAMINE

**www.petkus.fi**  
**Info@petkus.fi, tel 5303 4211**  
 Pärnu mnt 11, 71012 Vijaandi

**BAS**  
 Baltik Agro Service



▲ **Tiina Saron.** FOTO MIHKEL MARIPUU/POSTIMEES/SCANPIX

## EPKK valis juhatusse Tiina Saroni

**Eesti Põllumajandus-Kaubanduskoja (EPKK) nõukogu nimetas koja juhatusse uueks liikmeks Tiina Saroni.**

Saroni vastutusvaldkondadeks on põllumajandussaadusi töötlev tööstus, kaubandus, eksport ja turundus. Otuse järel kuulub koja juhatusse kaks liiget.

EPKK nõukogu rõhutab, et Eesti Piimaliidu ja koja hiljutine ühinemine ning koja juhatusse laiendamine aitab paremini saavutada nende eesmärki, et põllumajandus- ja toidusektor ning sellega seotud ettevõtlus suudaks üha rohkem panustada Eesti majanduse, ekspordi ja maaelu arengusse.

Koja oluliseks prioriteediks on toiduainete tarneahele kõigi osapoolte vahelise sidususe suurendamine.

PÕLLUMAJANDUS.EE

# Leho Verk asus juhtima MESi nõuandeteenistust

**Maaelu Edendamise Sihtasutuse (MES) nõuandeteenistuse juhina alustas 1. septembrist tööd endine Eestimaa Talupidajate Keskliidu juhatuse liige Leho Verk.**

“MESi nõuandeteenistuse töö põhiraskus on konsulentidel, kes igapäevaselt nõustavad põllumehi ja teisi maamajandusettevõtjaid. Nõuandeteenistuses töötab või on sellega lepinguliselt seotud pea 50 konsulenti, kes annavad head nõu paljudes erinevates valdkondades,” rääkis Verk.

“Põllumajandus on tänapäeval sedavõrd teadmistemahukas ja (üle)reguleeritud tegevusala, et konsulentide abi on hädavajalik. Kõik edukamad tootjad teavad, et tippasemele jõudmine ja seal püsimine vajab regulaarset koostööd nõustaja(te)ga, ühtlasi aitab see vältida hili-semaid probleeme erinevate reeglite ja nõuete täitmisel,” lisas ta.

### Abiks alustavale ettevõtjale

Eesti põllu- ja maamajanduse nõuandeteenistuse keskbüroo asub Tartus, lisaks on kontaktpunkt igas maakon-



▲ **Leho Verk loodab, et kogu nõuandesüsteem tuleb põllumehele lähemale läbi koostöö ja praktilise nõu.**

FOTO: MEELIKA SANDER-SÖRMUS

nas, mis avatud vähemalt 8 tundi ja kahel päeval nädalas.

“Keskne büroo aitab konsulentide tööd koordineerida, pakub erinevaid tugiteenuseid, korraldab täiendkoolitusi ja tegeleb nõuandesüsteemi arendamisega. Lisaks aitame alustajail ning arenevatel ettevõtjatel vajadusel leida endale mentori, kelleks on tavaliselt samas valdkonnas juba tunnustatud tootja. Suur

osa konsulentide poolt pakutavatest nõuandeteenustest on maaelu arengukavast toetatav ja tootjate endi kanda jääb enamasti vaid väike osa nõustamise maksumusest,” selgitas Verk.

### Väljakutseks bürokraatia

Küsimusele, mis on praeguse nõuandesüsteemi puuduseks ja vajaks kiirelt muutmist, vastas Verk, et ühte suurt puudust on raske välja tuua.

“Väiksemaid parandamisi vajavaid kohti võin nimetada mitmeid. Nõuandeteenistus ja selle pakutav ei ole kõigile põllumeestele piisavalt tuntud ja arusaadav, paljud konsulendid on juba soliidises eas ja järelkasvu võiks rohkem olla, koostöö teadusega võiks olla tihedam ning uuringute tulemused jõuda läbi konsulentide kiiremini põllule ja lautadesse, kuid siin pole küsimus kindlasti vaid nõuandesüsteemis. Isiklikult enda jaoks näen suurima väljakutsena nõuandeteenistuse tegevusega kaasnevat jäigavõitu regulatsiooni ja mahukat bürokraatiat,” sõnas ta.

PÕLLUMAJANDUS.EE

# METSATRAKTORID



**LOGSET**

# PUIDUHAKKURID



**JENZ**



**Autra OÜ, Männiku tee 104, Tallinn**  
**Tel +372 675 5448, info@autra.ee, www.autra.ee**

► Trigon Capital müüs Tallinna piiril Laagris asuva aianduskeskuse Hortese võlgadest vabanemiseks.

FOTO: ANDRAS KRALLA



## Hortesel uus omanik

Rain Lõhmuse osalusega era-kapitalil põhinev fond Livonia Partners ostis aia- ja kodukaupade keskuse Hortese. Tehing aitas Hortese omanikuks olnud Trigon Capitalil võlgadest vabaneda ja loob Hortesele võimaluse suuremaks kasvaks.

“Esimest korda – ma ei mäletagi, kui pika aja järel – on Trigon äriiselt võlavaba ja see tähendab, et me saame mõelda uutele põnevatele tegemistele. Investeeringisaris on ikka ajad, kui tasub midagi müüa, teenida kasumit, ja kasutada

saadud raha millekski järgmiseks,” ütles Trigon Capitali suuromanik Joakim Helenius.

Ta lisas, et müügist teenitud rahaga tasutakse Trigoni laenuid.

Tehing jõustub pärast konkurentsi ameti heakskiitu. Tehingu hindu osapooled ei avalikustanud, kuid Äripäeva hinnangul võiks see olla ligikaudu viis miljonit eurot.

### Hortesest saab kett

Hortese juht Kristian Kalgan ütles, et Hortese asutamisest saadik oli omanikel plaan, et

Laagri aianduskeskus on pilootprojekt. Seal edasi oli ettevõttel plaan vallutada Baltikumi, Venemaa ja Skandinaavia turg.

Kalgani sõnul pole see ühel või teisel põhjusel realiseerunud. “Eks meil endal ole ka arenguruumi veel paremaks saada ning vahepeal tuli ka majanduslangus,” selgitas ta.

Uute omanikega on aga plaanis esimesel võimalusel avada Tallinna piirkonnas teine kauplus ja seejärel vaadata lähiriikidesse.

ARIPAEV.EE

## Aiandusliit toob Taani kogemuse meie ettevõtjateni

Aiandussektori järjekorras juba kolmanda visioonikonverentsi partnermaaks on Taani, kelle aiandusettevõtjad omi teadmisi ja kogemusi jagavad.

Tänavune visioonikonverents toimub 27. oktoobril Tallinna Loomaiaia keskkonnahariduskeskuses. Päeva juhib Ruve Šank.

Lisaks Eesti aiandusettevõtjatele, kes turul toimuvast ülevaate annavad, esinevad ka nende Taani kolleegid Steen Vinkler Bo Green Gardencenterist, Per Boisen Andersen Danske Havecentrest, Steen Aarup Yara Denmark Gødningist, Henning H. Jensen Egeby Frugtplantage'ist ning Torben Lippert Taani Aiandusliidust.

Toimuvad ka erinevad töötoidad.

PÖLLUMAJANDUS.EE

### VAATA VEEBIST

Aianduse visioonikonverents

lisainfo ja ajakava

[www.aiandusliit.ee](http://www.aiandusliit.ee)

**SAMI**

Lumesabad, liivapuisturid on talveks valmis!

Sami Mehitamism-00  
SAMI 2000, 2400 ja 470 0421  
mob 50 2261, 52 8400  
WABA 00004, Poweri 40  
mob 521 1790  
[www.samile.ee](http://www.samile.ee)

**PÖLLU-MAJANDUS**

Järgmine erileht ilmub **23. novembril**

Reklaamide broneerimise ja kujundusmaterjalide esitamise tähtaeg on **11. november**

Valmiskujundused esitada **14. novembriks.**

Reklaami projektijuht:  
Taavi Lätti  
E-post: [taavi.latti@aripaev.ee](mailto:taavi.latti@aripaev.ee)  
Telefon: 662 0033

**Arpaev**

# Kuidas valmib meie igapäevane toit

10.-14. oktoobril avasid 18 toiduainetööstust üle Eesti oma ukсед, et tutvustada kõigile huvilistele, kuidas valmib tööstustes meie igapäevane toit.

MEELIKA SANDER-SÖRMUS  
meelika@põllumajandus.ee

Estover Piimatööstuse Kaarlijärve meiereis, mis asub Tartumaal Rannu vallas, tootetakse juustu, kodujuustu, toorjuustu, võid, mozzarella't, kohupiima ja ricotta-kohupiima. Tehas on igati kaasaegne, tootmine on mehhaniseeritud ja võimalikult vähe on käsitööd.

Tehast tutvustas sealne tootmisjuht Jaan Kree.

Avatud toidutööstuste mõtte meeldis Kreele väga. See on tema sõnul oluline samm, mille läbi peaks toidutööstuste maine paranema.

“Probleem ei ole toodetes, vaid tööjõu järeelkasvus. Kõige raskem on leida õppinud töölisi. Küll on võimalik leida kõrgharidusega toiduainetehnoloog, aga lihttööle neid ju ei pane. Ise peame seega oma töötajaid koolitama. Hea oleks saada sellist ümberõppelaadset asja, just veidi teooriat oleks vaja juurde praktilisele poolele,” ütles Kree.

Ta sõnas, et nende majas töötab üle 100 inimese. “Praegu on seis hea, on isegi nii, et töötajaid jagub, aga see on hooajaline. Lisaks pakume me kaugelt tulijatele elamis-pinda, mis ka natuke kaasa aitab.”

## Piim Võrtsjärve piirkonna tootjatelt

Kõige aluseks tootmisel on hea kvaliteediga tooraine. Piim, millest Estoveri tooted valmivad, on kodumaine. Suurimad tarnijad on näiteks Saimre talu, Jõgeva Tootjate Ühistu, Kure Mõis, Ran-



» **Kõige tulusam on toota juustu. Samas, kui piima hind oli hästi odav, oli kodujuust rentaablim kui juust.**

▲ **Estover Piimatööstuse Kaarlijärve meierei tootmisjuht Jaan Kree.** FOTO: MEELIKA SANDER-SÖRMUS

# 9,3

**kilo toorpiima kulub ühe kilo traditsioonilise juustu tootmiseks talveperioodil, kui piima valgusisaldus on kõrgem. Suvel on see kulu 9,7-9,8 kilo.**

nu Mõis jpt sama piirkonna tootjad. Mahud on praegu 145 tonni päevas.

“Tootmismahud oleks tehasel tegelikult poole suurem, aga tootmismahud tingib ikka tarbimine,” selgitas Kree ja lootis, et piimatootjad saavad sel keerulisel ajal hakkama. “Piima hind on meil praegusel ajal üle 26 sendi.”

Tootearendus tehakse ise, koostöös Tallinna kontori turundusosakonnaga. Estover Piimatööstuse kõige tuntumad kaubamärgid on Traditsiooniline Eesti Juust, Piima-meister Otto, Vene Juust, Hollandi Leibjuust Originaal ja Hiirte Juust.

Just Kaarlijärve meiereis valmib eestlaste lemmik – Traditsiooniline Eesti juust.

## Mahukad investeeringud

Estoveril on üks Eesti moodsamaid kodujuustu tootmisliine. Kaks aastat tagasi investeeriti 1,6 miljonit eurot Poo-

## MIS ON MIS Estover Piimatööstus OÜ

**Toodab** peamiselt juustu, võid ja kohupiima.

**Asutatud** 1999

**Omanikud** Ago Teder ja Ago Enok.

**Käive** mullu 24 mln eurot, kukkus aastaga 10%.

**Kasum** mullu 2,54 mln eurot, kasvas aastaga 12%.

**Suuremad kulud:** tööjõud, toorpiima ost + transport, pakend, elekter, puhastusained ja vesi.

**Töötajaid** 162

la tootja toodetud kodujuustu valmistamiseseadmetesse.

“Investeering on ennast igati ära tasunud. Kliendid on suureteralise kodujuustu hästi vastu võtnud ja tootmine täieneb uute maitsetega pidevalt,” rääkis Kree, kes tootmises seda seadet üksikasjalikult ka tutvustas.

Piimatootmises tuleb investeerida, muidu lihtsalt ei saa. “Tänavu investeeriti tulevikku silmas pidades ka uutesse piimamahutitesse, nüüd saab mahutada 560 tonni päevas toorpiima. Veel on plaan investeerida ka toorjuustutootmisesse, muuta seda efektiivsemaks. Meie toorjuust erineb ses osas, et me toodame selle ricotta ja või baasil. Investeering on vajalik, et jõuda oma toodetega ka välisriikidele,” selgitas Kree.

Lisaks Eesti turule müüakse oma toodangut Soome, Läti, Leedu, Itaalia ja Iisraeli turule.

Sisuturundus on oma kauba, teenuse, firma tutvustamine huvitavate lugude jutustamise kaudu. ST teenib alati tellija turunduslikke eesmärgi.



# Tartu Lõunakeskuse katus tõstetakse kõrgemale

**Lõuna-Eesti juhtiv lamekatuste ehitaja Evari Ehitus alustas oktoobri keskel Tartu Lõunakeskuse vana osa katuste rekonstrueerimist.** Ehitustööde käigus vahetatakse välja 5000 m<sup>2</sup> ulatuses kogu katusekonstruktsioon ja 10 050 m<sup>2</sup> ulatuses paigaldatakse katusele täiendav soojustuse kiht. Koos hoone uue osaga ehitatakse/rekonstrueeritakse Tartu Lõunakeskuse objektile selle ja järgmisel aastal kokku 22 700 m<sup>2</sup> lamekatuseid.

„Katuste rekonstrueerimise käigus eemaldame enamiku olemasolevast katusekatetest ehk hüdroisolatsioonikihist ja selle all olevast tuulutussoontega villast, osal katustest tuleb välja vahetada aga kogu vana katusekonstruktsioon. Tegemist on mastaapse tööga, kuid rekonstrueerimine viiakse läbi võimalikult vähe Lõunakeskuse äritegevust häirides,“ ütleb üle 25 aasta katuste ehitamisega tegeleenud OÜ Evari Ehitus juht Rein Kala.

Rekonstrueeritavas osas ehitatakse katusekonstruktsioon uuesti ja paksema soojustusega. 5000 m<sup>2</sup> vana katust avatakse täielikult, seejuures 3000 m<sup>2</sup> sellest tõstetakse olemasolevast katusepinnast märkimisväärselt kõrgemale. Katuse kõrgemaks tõstmist alustatakse hoone kandepostide pikendamisega. 2000 m<sup>2</sup> ulatuses jääb täielikult välja vahetatud katus küll samale kõrgusele, aga väljavahtamiseks läheb katusekonstruktsioon alates profiilplekist lamekatuse aluskonstruktsiooniga. Kandva profiilpleki



vahetusvajaduse tingib kõrgemaks tõstetava hoone vahetusse ümbrusesse tekkida võivate lumekottide täiendav koormus.

Lisaks saab vana katuseosa 10 050 m<sup>2</sup> ulatuses paksema soojustuse. Eemaldatud katusekihtide asemele paigaldatakse katusevillast Technoroof N30 150 mm paksune täiendav soojustuse kiht ja uus tuulutussoontega Isover villast OL-TOP 30 mm paksune lamekatuse tuulutusüsteemi kiht. Paigaldatud villale keevitatakse kahekihiline SBS bituumenrullmaterjalist kattekiht ehk vett pidav kiht ehk hüdroisolatsioonikiht. Katusekonstruktsioon kinnitatakse katuse profiilplekist kandekonstruktsiooni külge plasttüüblitega ja kinnituselementideks kasutatakse isepuuruva otsaga metallkruve.

„Lamekatuste paigaldamise tehnoloogiat kasutame nii tavakatuste, pööratud katuste, murukatuste, mätaskatuste, käidavate katuste, liiklusega koormatud katuste, seinte,

**5000M<sup>2</sup> Lõunakeskuse vana katust avatakse täielikult, seejuures 3000 m<sup>2</sup> sellest tõstetakse olemasolevast katusepinnast märkimisväärselt kõrgemale.**

põrandate, vundamentide, sildade, korrusparklate, terrasside, rõdude, lodžade kui ka teiste sarnaste ehitiste või rajatiste hüdroisoleerimisel,“ tutvustab Rein Kala ja lisab: „Katuse eluiga sõltub katuse asukohest, kasutusotstarbest, hoolduusest, materjalist, lahendusdest ja paigaldusest. Alati on soodsam teha töö üks kord ja korralikult, kui mitu korda ja uuesti ja jälle uuesti!“

Tartu Lõunakeskusele ehitati ka uus osa. Uuele osale, järjekorras 10. ehitusetapi raames ehitas Evari Ehitus tänavu suvel lamekatuseid 7650 m<sup>2</sup> ja tehti lisaks suures mahus täiendavaid töid. Katuse katteks kasutati taotluslikult valge puistega bituumenrullmaterjali. Keskuse uue osa katused koosnevad paljudest erinevatest eri tasapindadel olevatest katustest nagu Maksimarketi, kinosaalide, hotelli, eri-

nevate ventilatsioonikambrite, terrasside ja paljude muude erinevate osade lamekatustest. Katuste aluskonstruktsiooniks olid nii raudbetoonist aluspinnad kui ka kandvast profiilplekidest aluspinnad.

Evari Ehitus on 1991. aastal loodud ettevõte, millest on tänaseks kasvanud Lõuna-Eesti juhtiv lamekatuste ehitaja. Evari Ehitus ei kasuta tööde tegemisel juhuslikku tööjõudu, vaid firma töötajad on pikaajalise töökogemusega oma ala spetsialistid, kes läbivad järjepidevalt täiendkoolitusi ning on kursis katusevaldkonnas toimuvaga. Evari Ehitus teeb koostööd kõigi Eesti suuremate ehitusettevõtetega, kuid ehitusfirma klientideks on ka kinnisvara arendajad, ärikinnisvara omanikud, korteriühistud ja eramajade omanikud.

# Kalast karastusjookideni: 17 tootjat, kes samuti oma ukсед avasid

## Artocarpus OÜ

Perefirma põhitegevusalaks on mesindus. Investeeritud on vastavalt võimetele tootmistehnikasse ja mesindusinventari, kasutusele on võetud tootmise suurendamiseks ning töö lihtsustamiseks korpustarud ja PRIA abiga valmis 2011. aasta sügiseks uus tootmishoone Inju külas. Praeguseks valmistab ja turustab ettevõtte aktiivselt 16 erinevat meesorti.

## Väike Rootsi OÜ

Toodab Võrtsjärve kaladest tooteid, millest kuus toodet on tunnustatud ka kodumaise tooraine kasutamist tõendava päritolumärgise ehk pääsukese-märgiga.

## Saidafarm OÜ

1992. aastal alustanud üks Eesti

esimestest mahefarmidest. Väikeses meiereis valmistatud piimatooted – kohupiimad, juustud, jogurtid ja kohupiimakreemid on olnud aastaid tarbijate poolt nõutud ja tunnustatud. Põhiliselt turustatakse tooteid suurtes kaubanduskettides, kuid tarnitakse ka koolidele, lasteaedadele. Saidafarm ekspordib oma tooteid ka Helsingisse.

## Salvest AS

1946. aastast on valmistanud südamega tehtud ja maitsvat toitu, mis teeb igaühe päeva mugavamaks. Salvest oli esimene tootja Eestis, kes pani oma tooted õhukindlasse pakendisse. Praeguseini on tegemist ühe suurima Eesti tootmisettevõttega – tegutsetakse 10 hektari suurusel maa-alal ning tooteliikumine on üle 200 suurepära-

se toote: supid, kurgid, kastmed, aedviljad, moosid, lastetoidud ja palju muud. Suur osa Salvesti toodetest on valmistatud toorainest, mis tuleb 100 km raadiusest, sest tooraine kvaliteet ning värskus on väga olulised.

## Ecofarm OÜ

Kalatöötlemiskompleksi alustas tegevust 2014. aasta juunis Pärnumaal Audru vallas Lemmetsa külas. Jaekaubanduse jõuab Ecofarmi värske kalatoodet hiljemalt 48 tundi pärast värske kala saabumist kalatöötlemiskeskusesse. Toodetakse värskeid ja suitsutatud forellist ja tuurast tooteid, mis pakendatakse kaasaegsetel automaatsetel vaakum- ja gaasipakendusliinidel tarbijasõbralikku väikepakendisse. Lisaks pakutakse raiime rümpa ja liblikfileed.

## Scanola Baltic AS

Rapsiseemne töötlemistehas Jõgevamaal Painkülas, toodab kodumaistest rapsiseemnetest kuumpressimismeetodil proteiinirikast rapsikooki, söödaõli ja rafineeritud rapsiõli Olivia.

## Põltsamaa Felix AS

Kõige laiemal toiduainete valikuga juhtiv toiduainete- ja jookide valmistaja Eestis, tootes ja turustades ligi 400 toodet kaheteistkümne erineva kaubamärgi all. Ollakse üks suurimaid kodumaise tooraine kokkuostjaid Eestis, kasutades ja seeläbi väärtustades eestimaist toorainet kõogiviljahoidiste ja valmistatud tootmisel ning olles sellega ühtlasi oluline partner Eesti talunikele. Põltsamaa Felixi toiduainetööstusel on pikk traditsioon – tänava möödub 96 aas-



SwissGrassland. Mõeldud. Tegeldud.

# Kas probleemiks on madal piima hind?

Mõisaküla Masinatehas OÜ  
Tel. 5628 6151  
info@mtm.ee  
www.mtm.ee



Kivikopp L-1900  
690.00\*



Kivikopp L-1500  
540.00\*



Kottitõstuk kahe konksuga  
490.00\*

Kottitõstuk ühe konksuga  
365.00\*



\*Hindadele lisandub käibemaks 20%

## PEUGEOT TARBEÕIDUKID PROFFIDE VALIK!

www.peugeot.ee

- madalad hoolduskulud
- funktsionaalsus
- ökonoomsus
- töökindlus



**PARTNER**  
Hind al: 10 900 €

Keskmine kütusekulu al: 4,3 l/100 km  
Kandevõime: 470 kg  
Kaubaruumi mahc: 3-3,3 m<sup>3</sup>



**UUS EXPERT**  
Hind al: 17 500 €

Keskmine kütusekulu al: 5,2 l/100 km  
Kandevõime: 910-1292 kg  
Kaubaruumi mahc: 4,6-6,6 m<sup>3</sup>



**BOXER**  
Hind al: 18 900 €

Keskmine kütusekulu al: 6,8 l/100 km  
Kandevõime: 990-1900 kg  
Kaubaruumi mahc: 8-17 m<sup>3</sup>

**PEUGEOT TARBEÕIDUKID**

**MOTION & EMOTION**



**PEUGEOT**

tat mahla-, veini- ja toiduainete- tootmise algusest Põltsamaal. Aastast 1993 kuulub ettevõtte rahvusvahelisse Orkla gruppi.

#### A. Le Coq AS

Eesti vanim ja suurim joogitootja, kelle tootevalikus on 11 erinevat tootegrupi. Toodetest on suurim õllede tooteportfell, millele järgnevad mahl, vesi, karastusjoogid, siidrid, lahjad alkohoolsed joogid, Active mahla- joogid, spordi- ja energiajoogid, siirupid ja kali. Praeguseks on tootmisesse ja tootearendusse investeeritud 73 miljonit eurot, mille tulemusena on A. Le Coqist saanud Baltimaade üks kõige kaasaegsemaid joogitööstusi.

#### Leibur AS

Eesti vanim pagaritööstus, kellele kuulub ligi kolmandik siinest pagaritööstuse turust. Leibur peab oma auasjaks kohaliku leivakultuuri edasikandmist. Nii ongi tooteportfell üles ehitatud pika ajalooa traditsiooniliste ning innovaatilis-

te turgu ja tarbimisharjumusi muutvate toodete kombinatsioonile.

#### Lõuna Pagarid AS

Põlvas asuv pagari- ja kondiitritoodete valmistaja. Ettevõtte missiooniks on pakkuda võimalikult palju kodukandist pärit toorainest valmistatud kvaliteetseid ja maitsvaid pagari- ja kondiitritooteid, mis aitavad kaasa rikkaliku toidulaua katmisele erinevateks sündmusteks.

#### Premia Tallinna Külmoone

Eesti suurim jäätisetootja. Nende ajalugu ulatub aastasse 1956, mil Tallinnas Peterburi teel asuvas Tallinna Külmoones alustati jäätise tootmisega. Kõik need aastad on Premia olnud jäätisesõprade lemmik. 2016. aasta suve seisuga oli Premia turuosa ligi 40% ja näib, et Eesti jäätisesõprade eelistus Premia jäätiste suhtes liigub tõusvas joones.

#### Balsnack AS

Praegu ainuke kartulikrõpse

tootev ettevõtte Eestis. Kartulikrõpsude tootmine algas Ääsmäel juba nõukogude ajal, aastal 1983.

1992. aastal moodustati AS Balsnack ja 1996. aastal Balsnack International Holding, kus toodetakse lisaks kartulikrõpsudele ka linnutoitu, mahtooteid nagu kama-, tatra-, riisipallid ja külmutatakse smuutisegusid.

#### Saku Õlletehas

Vanim Eestis järjepidevalt tegutsev pruulikoda, mille rajas 1820. aastal toonane Saku mõisa omanik krahv Karl Friedrich Rehbinder. Läbi ajaloo Eesti õllekultuuri teerajajana tegutsenud Saku pruulib praegu laia valikut õlut, samuti kuuluvad Saku tooteportfelli erinevad siidrid, kokteileid ning mittealkohoolsed joogid ja veed.

#### Kalev AS

Eesti vanim ja suurim kondiitritööstusettevõtte, kus igapäevaselt valmib ligi 200 eri sorti maiustust.

#### Balbiino AS

Suurim Eesti kapitalil põhinev jäätisetootja, kelle missioon on valmistada ehtsast koorest parimat Eesti jäätist. Ainsa Eesti jäätisetootjana on just Balbiinol rangeimate toiduohutusnõuete täitmisele ja stabiilsele kvaliteedile viitav rahvusvaheline BRC sertifikaat.

#### Joel Ostrat

Uus toiduaineid turundav ja tootev bränd JO, mis baseerub Tartus tegutseva Eesti tippkoka ja restoriniäriimehe Joel Ostrati kogemustel ja ideedel ning sünnib ja kasvab tänu edukale meeskonnatööle.

#### Eesti Pagar AS

Eesti suurim pagaritööstusettevõtte, mille kaubamärk kaunistab tootepakendeid alates 2004. aastast.

Firma missioon on pakkuda parimaid traditsioonilisi ning tänapäevaseid tooteid, mis on valmistatud kohalikest toorainest, kasutades kaasaegset tehnoloogiat.



SwissGenetics. RebaseGenetics.

Kas probleemiks on madal piima hind?

## Kasutage oma karjas rohumaaadele sobivat Šveitsi geneetikat!

Šveitsist pärit rohumaaale sobivatel tõuloomadel on veidi madalam piimatoodang, kuid ka oluliselt madalamad tootmiskulud, mis kokkuvõttes tagavad suurema tulu – loomade ravikulud on madalamad, lisasõötade vajadus on väiksem ning ühe lehma kohta sünnib rohkem vasikaid.

Pakume rohumaaale sobivaid liha- ja piimatõugu loomi ning nende spermata.

Täpsem informatsioon ja tootmisnõude tellimine:

**BALTIC VIANCO TRADING OÜ**

Säina tähe, Rõuge valla  
Võrumaa 66718

Tel: +372 78 60 228  
E-post: info@balticvianco.ee  
Koduleht: www.balticvianco.ee

Sperma tellimiseks:

**EESTI TÕULORIMAKASVATAJATE ÜHISTU**  
Keskus  
Rõuge maakond 79005

Tel: +372 48 90 681  
E-post: mees@estpmk.ee  
Koduleht: www.estpmk.ee



Partnerid:

**BALTIC VIANCO**



**VIANCO**

swissgenetics





# PÕLLUMAJANDUSE ÄRIPLAAN 2017

Tule ja saa täielik pilt põllumajandussektoris toimuvast. Konverentsil võtavad sõna sektori arvamuslimbrid, kes räägivad oma nägemusest sektori tulevikust, peamistest murekohadest ning oma ettevõtte põhjal järgmise aasta plaanidest.

Konverents toimub **23. novembril 2016** Tartus, hotellil Dorpat konverentsikeskuses.

## PÄEVAKAVA:

09.30 – 09.55 Registreerumine konverentsile, hommikukohv värskel Äripäevaga.  
09.55 – 10.10 Konverentsi sissejuhatus.  
Eestimaa Põllumeeste Keskliidu president, Kõljala POÜ juht **Tõnu Post.**

10.10 – 10.40 Majandusprognoos põllumajandussektorile aastaks 2017.  
SEB Pank ASI juhatuse liige **Eerika Valkmäe-Kolt.**  
10.40 – 11.30 Põllumajanduse ja maaelu arengusuunad aastal 2017.  
Maaeluminister **Urmas Kruuse.**

### Äripäeva Põllumajandustootjate TOPI võitjate autasustamine

11.30 – 12.00 Teraviljakasvatuse arengusuunad aastal 2017.  
Rannu Seeme OÜ juht **Madis Ajaots.**

12.00 – 13.00 Lõuna

13.00 – 13.30 Aianduse arengusuunad aastal 2017.  
Kindel Käsi OÜ juht **Valdis Kaskema.**

13.30 – 14.00 Vesiviljeluse arengusuunad aastal 2017.  
Simuma Ivax OÜ juht **Hans Kruusamägi.**

14.00 – 14.15 Kohvipaus

14.15 – 14.45 Seakasvatuse arengusuunad aastal 2017.  
Eesti Lihatööstuse Ühistu nõukogu esimees, Markilo OÜ juht **Urmas Laht.**

14.45 – 15.15 Lihaveisekasvatuse arengusuunad aastal 2017.  
Liivimaa Lihaveis ja Sentafarm OÜ juhatuse liige **Katrin Noorkõlv.**

15.15 – 15.45 Piimaveisekasvatuse arengusuunad aastal 2017.  
Kehtna Mõisa OÜ juht **Märt Riisenberg.**

15.45 – 16.00 Konverentsipäeva kokkuvõte ja lõpetamine.  
Eestimaa Põllumeeste Keskliidu president, Kõljala POÜ juht **Tõnu Post.**



Konverentsi soodushind kuni **16.11.2016** registreerudes on **119 eurot** (km-ga 142,8 eurot). Hiljem registreerujatele 239 eurot (km-ga 286,8 eurot). Hinnale lisandub käibemaks.

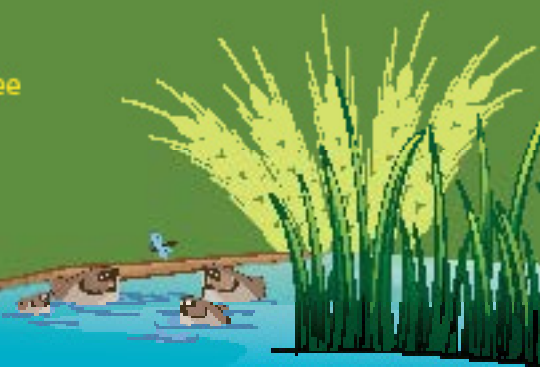
### Registreerumiseks valige Teile sobiv võimalus:

- saatke registreerumissoov aadressile: [pollumajandus@pollumajandus.ee](mailto:pollumajandus@pollumajandus.ee)
- helistage meile telefonil 555 33 789

Lisainfo:



**Põllumajandus.ee**



# KEVILI avas uue terminali



Põllumeeste ühistu KEVILI tähistas 15. oktoobril Rõngu viljaterminali valmimist suure avamispeoga. Tegu on Lõuna-Eesti kaasaegseima ja suurima terminaliga.

**MEELIKA SANDER-SÖRMUS**  
meelika@põllumajandus.ee

Rõngu viljaterminal alustas tegevust täna juulis ning on oktoobri seisuga vastu võtnud juba enam kui 36 200 tonni teravilja.

KEVILI nõukogu esimehe Jaak Läänemetsa sõnul on põhjust tähistamiseks. “Rõngu terminali valmimine on loonud KEVILI liikmete jaoks paremad saagikogumise tingimused. Nüüd saame pakkuuda enam tuge just Lõuna-Eesti põllumeestele – siin piirkonnas tegutseb ligikaudu pool meie liikmeskonnast,” selgitas Läänemets.

#### Varasem kogemus aitas

Rõngu viljaterminal on teine, mille KEVILI püstitanud. Läänemets märkis, et Rõngu terminali ehitamisel rakendati kogemusi, mis saadud Lääne-Virumaal Roodeväljal praeguseks juba neli aastat tegutsenud terminalis.

“Kahe viljaterminaliga suudame teenindada suuremat hulka põllumehi ja aidata oma liikmetel toodangut kasumlikult realiseerida, mis just tänavusel keeruka ilmastikuga aastal eriti teravalt esile tõuseb,” rääkis Läänemets.

Rõngu viljaterminal ehitati koostöös ASiga Nordecon Betoon, kellel on pikaajalised kogemused põllumajandus-

▲ Rõngu terminal on sarnane KEVILI esimesele terminalile, mis asub Rakvere külje all Roodeväljal. FOTOD: KEVILI



# Volari Betoonitööd OÜ

tel 525 3754

Aitasime kaasa KEVILI viljaterminali valmimisele, tehes viljaterminali viljalao betoonitööd.

## Tegeme agraarerehitusega aastast 2005

- Farmide ehitus (betoonkonstruktsioonid ja üldehitus)
- Silohoidlate ehitus (olemas tüüpprojektid)
- Sõnnikuhoidlate ehitus (olemas tüüpprojektid)
- Vilja vastuvõtušachtide ehitus
- Viljatomide ja -kuivatite vundamentide ehitus
- Söödahoidlate ehitus
- Projekteerimistugi

Oleme ehitanud üle 20 lauda nii Eestis kui ka Soomes. Tehtud tööd on ülevaade meie kodulehel:  
[www.volaribetoon.ee](http://www.volaribetoon.ee)



[www.volaribetoon.ee](http://www.volaribetoon.ee)

**MIS ON MIS****Rõngu viljaterminal**

**Omanik** Põllumeeste ühistu KEVILI

**Alustas tegevust** 2016 juunis.

**Mahutab** 50 000 tonni teravilja.

**Suudab vastu võtta** ühe tunni jooksu 400 tonni ehk 16 veoautotäit saaki.

**Juht** Kaupo Ojavee

**Ehitas** AS Nordecon Betooni

**Tehnoloogia tarnis** Lachenmeier-Monsun

**Seadmed paigaldas** OÜ Rantipol

**Ehituse kogumaksumus**

8,66 mln eurot, millest 1 miljon oli KEVILI liikmete omafinantseering ja 1,6 miljonit PRIA toetus. Ülejäänud kaeti laenuga Swedbankist.

**TAUST****Põllumeeste ühistu KEVILI**

**Liikmeteks** 143 teravilja- ja rapsikasvatajat, kelle kasutuses on 80 000 ha Eestis haritavast maast, keskmiselt 580 ha ühel liikmel.

**Juhtimine:** arengut puudutavaid otsuseid võetakse vastu üldkoosolekul, kus kõigil liikmetel on võrdne hääleõigus, strateegiate ja eesmärkide eluviimist suunab liikmete valitud nõukogu ning igapäevatööd korraldab juhataja koos tegevmeeskonnaga.

**Oma** kaht suurimat põllumeeste endi poolt rajatud viljaterminali, mis mahutavad kokku ca 100 000 tonni teravilja.

**Eelised liikmetele:** müüb nende teravilja ja rapsi, varustab tootmissisenditega – seemned, väetised, taimekaitsevahendid –, kogub ja hoivatab vilja, pakub soodsat tingimustel rahastamist, tagab kiire infovahetuse ja väärt konsultatsioonid, korraldab koostitust ja õppereise.

**» Kahe viljaterminaliga suudame aidata oma liikmetel toodangut kasumlikult realiseerida, mis just tänavusel keeruka ilmastikuga aastal eriti teravalt esile tõuseb.**

**◀ KEVILI nõukogu esimees Jaak Läänemets**

objektide ehitamisel. Nordecon Betooni juhatuse liige ja ehitusdirektor Magnus Velling selgitas: "Rõngu terminali ehitus on Nordecon Betooni

jaoks KEVILiga juba mitmes koostööprojekt. Varasem kogemus oli ehitamisel suureks abiks, kuna viljakoristusaeg oli ukse ees ning ehitustem-

po kiire. Mul on hea meel, et objekt valmis kvaliteetselt ja õigeaegselt – vili ei pidanud jääma põllule." Tehnoloogia tarnis Lachenmeier-Monsun

ja seadmete paigaldaja Rantipol OÜ.

Rõngu terminali juhib Kaupo Ojavee, kelle meeskonnas on viis inimest.



**AP Mets**  
www.apmets.ee

**OSTAME**

**METSAKINNISTUID**

ja **KASVAVAT METSA**

ning **PÕLLUMAAD.**

Info tel 434 2330, 505 7355 | e-post apmets@apmets.ee



# UniCredit Leasing aitab panustada Teie ettevõtte arengusse!

**Meie finantseerimist saate kasutada põllumajandus- ja metsatehnika, sõidukite, tootmisseadmete, tee-ehitusmasinate ja transpordivahendite soetamiseks.**

- Ühisling sobib nii uue kui kasutatud tehnika soetamiseks
- Finantseerime kuni 90% vara maksumusest
- Soetatud vara eest on võimalik tasuda kuni 7-aastase perioodi jooksul
- Pakume hooajalisi tagasimaksegraafikuid, kus kuumakse suurus lähtub Teie vajadustest

**Finantseerimispakkumise saamiseks helistage meile 622 2100 või saadke e-kiri aadressile [info@unicreditleasing.ee](mailto:info@unicreditleasing.ee).**

UniCredit on Euroopa juhtiv pangandusgrupp, mis tegutseb 130 000 töötajaga 17 riigis.

**UNICREDIT LEASING EESTI FILIAAL**  
Liivimäe 13, Tallinn 10116 • Tel +372 622 2100,  
[info@unicreditleasing.ee](mailto:info@unicreditleasing.ee) • [www.unicreditleasing.ee](http://www.unicreditleasing.ee)

 **UniCredit**  
Leasing

# Kuhu liigub põllumajandustehnoloogia?

Eesti panus täppis-  
põllumajandusse – siinse  
idufirma poolt välja  
töötatud nutiseadmest  
juhitav Click & Grow  
maitsetaimepott.



Täppispõllundus on muutunud 90ndate tavapõllukultuuride saagikuse ja kulude jälgimisest kõigile taimekasvatajatele kättesaadavaks kasvuandmete analüüsiks ja saagikuse prognoosiks.

SIGRID SÖRMUS  
põllumajandus.ee kaasautor

Kui täppisviljelus 1990ndatel vallandus, oli see suunatud eelkõige tavapõllukultuuridele, peamiselt maisile, sojaubadele, suhkrupeedile ja nisule. Kui keegi ütles toona sõna "täpsus", mõtlesid enamus inimesed selle all ala kaardistamist, saagikuse jälgimist jms – lahendusi, mis olid suunatud tootmissisendi kulude ja põllumeeste ökoloogilise jalajälje vähendamisele.

Kui aga ka puuviljade, tsitruseliste, pähklite, viinamarjade ja köögiviljade kasvatajad saavad kasutada üha taskukohasemaks muutuvaid digitaalseid abivahendeid ja online-platvorme, et hoiustada tootmise kohta aastast-aastasse üksikasjalikke andmeid, mida analüüsida ja mille põhjal prognoosida järgneva aasta saagikust, siis just seda mõistetakse tänapäeval täppispõllunduse all.

## PANE TÄHELE

### Viis trendi, millel tasub silma peal hoida

#### 1. Puuviljade, pähklite jms saagikuse jälgimine tsonaalselt.

Vinamarjakasvatajad on alati täheldanud, et saagikus varieerub piirkonniti tunduvalt, kuid nüüd saavad nad seda ka tsonaalse viinamarjaistanduste haldamise tehnoloogiaga täpselt mõõta. Selle asemel, et jälgida istandust kui üht suurt tervikut, saab selle nüüd jaotada vastavalt tootmissüsteemile erinevateks tsoonideks ning see annab omakorda tunduvalt täpsemaid tulemusi. Loomulikult ei kehti see ainult viinamarjaistanduste puhul.

#### 2. Täppiskastmine.

Sibulakasvataja Fagerberg Produce on välja mõelnud, kuidas saada maksimaalselt suur saak, kasutades samal ajal minimaalselt vett. Ettevõtte võttis kasutusele autopiloot-GPSil põhineva täp-

piskastmissüsteemi, nüüd saab ettevõtte juht oma nutitelefoni kaugjuhtimisel põldu kasta ning valida vajalikku veekogust. Alates tehnoloogia kasutuselevõtust on ettevõtte vee-kulu vähenenud 40%.

#### 3. Robotika.

Grimway Farms Californias loodab, et on leidnud lahenduse tööjõuprobleemile. Nimelt testiti lahendust, kus juurvilju kasvatatakse analoogselt dekoratiivtaimedele pottides. Pottide eest kannavad hoolt aga robotid, kes transpordivad õigel ajal taimed pottides põldudele kasvama ning hooaja lõpus saagikoristuseks need siis ka tagasi toovad.

#### 4. Asjade internet.

Hahn Family Wines Californiast paigaldas Verizon AgTech 4G teenuse abil põldudele sensorid, mis mõõdavad mulla niiskusta-

set, õhuniiskust ja temperatuuri. Saadud mõõtmistulemused võimaldavad märgata koheselt niisutuslekkeid ning otsustada, millal taimi kasta, millal kasutada taimekaitsevahendeid ja millal saaki koristada.

#### 5. Mehitamata õhusõidukid.

Idee droonide kasutamisest põllumajanduses hakkab taastapisi muutuma reaalsuseks. Teadlased testivad lahendust, kus droonid lendavad põldude kohal ja probleemi tuvastamisel saavad teate maa peal tegutsevatele robotitele. Need sõidavad probleemse põllupi juurde, teevad sellest lähivaates kõrge resolutsiooniga pildid ja saavad pildid põlluomanikule. Nii on põllumehele lihtsam oma valdustel silma peal hoida ja vajadusel kiiresti tegutseda.

ALLIKAS: AGFUNDERNEWS



## Agritrading Company

AGRITRADING COMPANY AS tegeleb toidu ja söödaviljade, maheviljade, seemnete, õlikultuuride, söödakomponentide, väetiste, taimekaitsevahendite, tootmis-ja bioloogiliste jäätmete ostu-ja müügiga.



EESTIVILI AS on Agritrading Company AS-i sidusettevõte, mis tegeleb ainult Eesti kohaliku põllumajandussaaduste kokkuostuga. Eestivili AS põhiväärtuseks on head ja personaalsed suhted põllumehega, et saaksime pakkuda võimalikult paindlikke lahendusi nende toodete turustamiseks.



### ***Agri Transport & Logistics***

AGRITRANSPORT LOGISTICS OÜ pakub logistilist täislahendust põllumajandussaaduste, söödakomponentide, mahesaaduste, loomasöötade ja väetiste transpordile Eestis ja naaberriikides.

Agritrading Company AS  
Tel.+372 7310 890  
info@agritradingcompany.com  
www.agritradingcompany.com

Eestivili AS  
Tel. +372 7460 054  
info@evili.ee  
www.evili.ee

Agritransport Logistics OÜ  
Tel. +372 7424 314  
info@agritransport.eu  
www.agritransport.eu

**CHIEF**  
CHIEF INDUSTRIES UK LTD.

**S**  
**SKIOLD**

Kogemused. Oskused. Tahtmine  
Meie teame kuidas elu lihtsamaks teha...

[www.agroekspert.ee](http://www.agroekspert.ee)

